

БЕЛАРУСКІ ГІСТАРЫЧНЫ ЧАСОПІС

ISSN 1993-1999

6
2020



Дзяніс ЛІСЕЙЧЫКАЎ

"У мястэчку п лов русі, п лов к т лікоў..." Мяж р ссялення "руск й" этн к нфесійн й супольн сці ў Вялікім Княстве Літоўскім у сярэдзіне XVIII ст.¹

Пр блем вызн чэння мяжы р ссялення "руск й" этн к нфесійн й супольн сці ў ВКЛ зд ўн выклік л пільную ўв гу н вуков й гр м дск сці. Ян імкнул ся д ць прсты дк з н пыт нне: яког элементу ў п літычным і культурным жыцці дзярж вы было больш — б лцк г ці сл вянк г ? Адк з гэты ч ст з леж ў д п літычных погляд ў ўт р ў. У XX ст. д спрэч к польскіх і р сійскіх д следчык ў XIX ст. д лучыліся г л сы літоўскіх і бел рускіх гісторык ў і мов зн ўц ў. Дэм рк цыя гэт й умоўн й мяжы, што б п д ёй ні р зумел ся, у бел рускіх д следчык ў пр ходзіл к ля Вільні, ў літоўскіх — к ля Мінск .

Разумеючы шматгалоссе поглядаў і салідны гістарыяграфічны даробак папярэднікаў, акрэслім толькі асноўныя падыходы да рэканструкцыі балта-славянскай (ці т. зв. *літоўска- "рускай"*) мяжы.

У сярэдзіне XIX ст. тэма межаў гістарычнай Літвы і літоўска- "рускага" памежжа ўздымалася ў працах Міхала Баліньскага, Тыматэвуша Ліпіньскага, Тэадора Нарбута, Чэслава Янкоўскага² і інш. Аднак яны часта будавалі свае заключэнні на легендарных звестках, а часам, як той жа Т.Нарбут, самі гэтыя звесткі і прыдумлялі. Слабым месцам падобных рэканструкцый была і адсутнасць дакладнай храналагічнай прывязкі. Цяжка зразумець, аб якім стагоддзі ішла гаворка — настолькі цесна ў тэкстах перапляталіся дадзеныя крыніц XIII, XVI і нават XIX стст. Створаныя рэканструкцыі гэтых аўтараў маюць хіба толькі гістарыяграфічную цікавасць.

Першымі спробамі вырашэння названага пытання з выкарыстаннем навуковай метадалогіі можна назваць мовазнаўчыя даследаванні канца XIX — пачатку XX ст., у якіх ставілася мэта вызначыць мяжу распаўсюджання славянскіх альбо балцкіх гаворак у рэгіёне. У гэтага падыходу было два істотныя недахопы. Па-першае, высновы рабіліся на аналізе моўнай сітуацыі ў вельмі позні перыяд, як правіла, не раней за сярэдзіну XIX ст. Па-другое, даследчыкі часам траплялі ў пастку сваіх культурных і палітычных сімпатый. Да найбольш вядомых вучоных-мовазнаўцаў варта аднесці Яўхіма Карскага. Менавіта яго "Этнаграфічная карта беларускага племені"³, складзеная ў 1903 г. на падставе аналізу распаўсюджанасці беларускіх гаворак, стала найбольш часта выкарыстоўвацца пры спробах вызначэння ўмоўнай балта-славянскай мяжы. Мяжа гэтая, паводле Я.Карскага, ішла па лініі: Люцын — Росіца — Краслава — Дзвінск — Лукшта — Відзы — Гадуцішкі —



ЛІСЕЙЧЫКАЎ
Дзяніс
В сільевіч.

Намеснік дырэктара Нацыянальнага гістарычнага архіва Беларусі, кандыдат гістарычных навук. Нарадзіўся ў 1979 г. у в. Дзяніскавічы Ганцавіцкага раёна Брэсцкай вобласці. У 2001 г. скончыў гістарычны факультэт Беларускага дзяржаўнага ўніверсітэта, у 2002 г. — магістратуру пры ім, у 2006 г. — аспірантуру Інстытута гісторыі НАН Беларусі. У 2009 г. абараніў кандыдацкую дысертацыю "Штодзённае жыццё ўніяцкага парафіяльнага святарства беларуска-літоўскіх зямель (1720—1839 гг.)". Аўтар манаграфій "Штодзённае жыццё ўніяцкага парафіяльнага святара беларуска-літоўскіх зямель 1720—1839 гг." (Мн., 2011), "Святар у беларускім соцыуме: прасапаграфія ўніяцкага духавенства 1596—1839 гг." (Мн., 2015) і больш за 50 іншых навуковых публікацый, у тым ліку калектывных манаграфій і зборнікаў дакументаў. Лаўрэат прэміі III Міжнароднага кангрэса даследчыкаў Беларусі (г. Каўнас, Літва, 2013 г.) за найлепшую манаграфію ў намінацыі "Гісторыя" і літаратурнай прэміі імя Ф.Багушэвіча (2016) за лепшую гістарычную прозу.

Свянцянны — Еўе — Трокі — Воранава — Эйшышкі — Друскенікі — Аўгустаў. Да сённяшняга часу рэканструкцыя Я.Карскага з'яўляецца адной з самых папулярных і выкарыстоўваемых. Зрэшты, працы мовазнаўцы Яна Аляксандра Карловіча, які пачаў свае даследаванні на два дзесяцігоддзі раней, сведчылі аб тым, што мяжа распаўсюджання літоўскіх гаворак праходзіла далёка на ўсход ад "мяжы Карскага"⁴. Паводле Я.А.Карловіча, гэтая мяжа ішла ўздоўж лініі: Друя — Браслаў — Паставы — Свір — Ашмяны — Жырмуны — Бершты. У сярэднім розніца паміж "мяжой Карскага" і "мяжой Карловіча" складала каля 70 км. На мяжы XX і XXI стст. з'явілася некалькі новых грунтоўных прац з выкарыстаннем падобнай метадалогіі — літоўскіх даследчыкаў Казімыраса Гаршвы, Пятраса Гаўчуса і Зігмаса Зінкявічуса⁵.

Больш эфектыўным і абгрунтаваным падыходам у вырашэнні пытання стала правядзенне даследаванняў з выкарыстаннем аналізу антрапанімікі — уласных імёнаў з масавых пісьмовых крыніц XVI ст., найперш з інвентароў. Атрыманыя ў выніку гэтага аналізу дадзеныя супастаўляліся з дадзенымі тапанімікі — назвамі геаграфічных аб'ектаў. Аналізаваліся і іншыя пісьмовыя крыніцы, найперш XVI ст. Сярод найбольш заўважных аўтараў, якія выкарыстоўвалі гэты падыход, можна вылучыць Яна Якубоўскага⁶. Далейшае развіццё названы падыход набыў у грунтоўных працах Ежы Ахманьскага, аб якіх пойдзе гаворка ніжэй. З другой паловы XX ст. у вывучэнні праблемы ўсё часцей сталі выкарыстоўвацца дадзеныя археалогіі, якая да таго часу назапасіла даволі рэпрэзентатыўны матэрыял для аналізу.

Рассяленню славянскіх плямёнаў на беларускіх землях у IX—XIII ст. былі прысвечаны класічныя працы Леаніда Аляксеева⁷. Для вызначэння заходняй мяжы Полацкага княства, па якой праходзіла ў той час і балта-славянская мяжа, даследчык выкарыстаў археалагічныя дадзеныя, а таксама тапанімічныя матэрыялы. Паводле Л.Аляксеева, гэтая ўмоўная мяжа праходзіла па лініі *Дрысвяты — Мядзел*, далей жа на поўдзень дадзеныя атрымаліся даволі прыблізнымі і размытымі. Пытанне таксама вывучалі Аляксеюс Лухтанас і Вітаўтас Ушынскас⁸. Да найбольш цікавых прац сучасных археолагаў па вызначэнні балта-славянскай мяжы можна аднесці даследаванні Лаўрынаса Курылы⁹. Яму ўдалося даволі дакладна акрэсліць балцкую этнічную мяжу на ўсходзе паводле стану на IX—XII ст. Л.Курыла вылучыў чатыры тыпы археалагічных помнікаў: балцкі, балцкі са славянскімі элементамі, славянскі і славянскі з балцкімі элементамі. На падставе гэтага ён правёў умоўную балта-славянскую мяжу, якая ў раёне Браслава практычна супала з сучаснай беларуска-літоўскай мяжой, а ніжэй прайшла па лініі Ашмянаў і Крэва. Дададзеныя па Гродзеншчыне і Лідчыне ў працах Л.Курылы, на жаль, недастатковыя. Да праблемы вызначэння арэалу пражывання крывічоў звяртаецца ў сваёй найноўшай пра-

цы Мікалай Плавінскі¹⁰. Паводле даследчыка заходняя мяжа крывіцкага рассялення праходзіла па лініі ад возера Дрысвяты да возера Нарач. Разглядаў пытанне балта-славянскай мяжы ў сваіх працах і Аляксандр Краўцэвіч¹¹. Са спасылкай на даследаванні Яраслава Звяругі ён правёў умоўную балта-славянскую этнічную мяжу на канец X — пачатак XI ст. паводле лініі *Асвея — Дзісна — Пліса — Будслаў — Заслаўе — Рубяжэвічы — Дзераўная — Беліца — Слонім — Ваўкавыск*¹². Аднак аўтар залічыў да гарадоў, заснаваных славянамі, таксама і Вільню¹³. Прызнаючы, што даследчыкі перабралі ўсе крытэрыі для вызначэння гэтай мяжы: археалагічныя, тапанімічныя, антрапанімічныя, этнаграфічныя, канфесійныя, А.Краўцэвіч прыходзіць да высновы, што апрача этнаграфічных даследаванняў канца XIX—XX ст. астатнія не даюць магчымасці правесці выразную мяжу і не даюць надзейных падстаў для яе датавання. Перш за ўсё, як падаецца, крытыцы А.Краўцэвіча падлягае самае значнае даследаванне тагачаснай балта-славянскай мяжы, аўтарам якога з'яўляецца Е.Ахманьскі¹⁴.

З новых "неархеалагічных" даследаванняў на дадзеным тэматыку варта вылучыць працу Рымвідаса Пятраўскаса. Ён выкарыстаў праспаграфічны метада да вывучэння палітычных эліт Вялікага Княства Літоўскага ў XIV—XV ст. і здолеў наглядна паказаць арэал распаўсюджання ў гэты перыяд так званых "родавых гнёздаў" літоўскай знаці (пераважна балцкага паходжання)¹⁵. Аднак трэба прызнаць, што дадзеныя аб знаці не заўсёды можна экстрапаляваць на астатняе насельніцтва вывучаемай мясцовасці, якое ў працэнтных суадносінах, безумоўна, складала большасць. Да таго ж у працы Р.Пятраўскаса маецца дробная памылка ў лакалізацыі аднаго населенага пункта, якая, аднак, прывяла да вельмі істотнага скажэння лакалізацыі вотчын літоўскай знаці ў канцы XIV — пачатку XV ст. Гаворка ідзе пра недакладнае атаесамленне населенага пункта Мыса (*Mys, Musa, Mysz*) каля Крэва з Мышшу каля Навагрудка¹⁶. Такім чынам, недакладна лакалізаваная Мыса стала самай паўднёвай літоўскай вотчынай, а мяжа размеркавання вотчын літоўскай знаці "пераехала" на некалькі дзясяткаў кіламетраў на паўднёвы ўсход.

Асобнае месца ў даследаванні пытання балта-славянскай мяжы належыць працам Ежы Ахманьскага. Для сваёй рэканструкцыі ён выкарыстаў адразу некалькі падыходаў. Археалагічныя дадзеныя браліся ім у якасці дапаможных. Асноўныя ж разлікі грунтаваліся на інфармацыі з пісьмовых крыніц: аналіз уласных імёнаў з інвентароў XVI ст. і дадзеных тапанімікі паводле пісьмовых крыніц XV—XVI ст. Галоўным жа здабыткам Е.Ахманьскага была спроба рэканструяваць балта-славянскую мяжу ў рэгіёне з дапамогай вывучэння канфесійнага чынніка. Гісторык слушна лічыў, што рэканструкцыя сеткі парафіяльных касцёлаў і цэркваў дасць дастаткова дакладны адказ на пытанне: у якой мясцовасці пераважала балцкае



Усходняя мяж Lituaniae Propriae у XVI ст. п водле Ежы Ахманьскага (1981 г.).

насельніцтва, а ў якой — славянскае. Але варта падкрэсліць, што мэтай Е.Ахманьскага было вызначэнне літоўскай этнічнай мяжы ў адносінах да славянскага насельніцтва. Ён ставіў перад сабой задачу вызначыць, як далёка на ўсход сягалі балцкія тапонімы і сетка т. зв. "старакаталіцкіх" парафій. Адваротная задача — вызначэнне максімальнага прасоўвання на захад славянскіх тапонімаў і сеткі парафій *ritus graeci* (грэцкага абраду) — даследчыкам не ставілася. Менавіта таму пералік касцёлаў на памежных тэрыторыях паводле стану на XVI ст. у Е.Ахманьскага даецца вычарпальна, а вось інфармацыя па цэрквах даволі прыблізная — пададзены збольшага агульныя падлікі цэркваў па дэканатах, ды і то пераважна паводле крыніц канца XVII — XVIII ст. Часам жа аўтар выкарыстоўваў для сваёй рэканструкцыі і крыніцы XIX ст. Як бы то ні было, паводле Е.Ахманьскага, умоўная балта-славянская мяжа ў канцы XVI ст. праходзіла па лініі *Дрыса — Докшыцы — Радашковічы — Любча — Здзяцел — Масты*. На сённяшні дзень гэтая рэканструкцыя лічыцца адной з найбольш абгрунтаваных.

Разбудове парафіяльнай сеткі "рускіх" парафій на тэрыторыі Віленскага і Троцкага ваяводстваў у канцы XVI — сярэдзіне XVII ст. прысвяціў сваю працу Лаўрэн Татаранка¹⁷. Схематычныя карты функцыянавання "рускіх" парафій у 1596 і 1650 гг. адлюстроўваюць тэрыторыю кампактнага пражывання "рускай" этнаканфесійнай супольнасці на гэтых тэрыторыях у адзначаны перыяд¹⁸.

Многія даследчыкі сыходзяцца на думцы, што правесці дакладную *этнічную* балта-славянскую мяжу паводле прыкметы перавагі пэўнай канфесіі немагчыма, паколькі, верагодна, пэўная частка славян магла вызнаваць каталіцызм, гэтаксама як і частка этнічных балтаў — праваслаўе (альбо грэка-каталіцтва). На нашу думку, ставіць задачу вызначэння *этнічнай*

мяжы само па сабе некарэктна. Мы можам гаварыць толькі аб вызначэнні мяжы пражывання той ці іншай *этнаканфесійнай* супольнасці.

Сабраны і прааналізаваны намі комплекс пратаколаў генеральных візітацый уніяцкіх цэркваў канца XVII — XVIII ст. дазваляе правесці вызначэнне мяжы рассялення "рускай" этнаканфесійнай супольнасці ў Вялікім Княстве Літоўскім у сярэдзіне XVIII ст. паводле арэалу існавання парафій цэркваў *ritus graeci* (грэцкага абраду), на той час у абсалютнай большасці ўніяцкіх (грэка-каталіцкіх). Мы можам дакладна акрэсліць мэту і выявіць дастатковую колькасць неабходных для яе дасягнення аўтарытэтных і верыфікуемых крыніц. Не будзе перабольшваннем сказаць, што арэал кампактнага пражывання "рускай" этнаканфесійнай супольнасці ў Вялікім Княстве Літоўскім супадаў з тэрыторыяй, на якой дзейнічалі цэрквы і парафії *ritus graeci* (грэцкага абраду), у XVI ст. праваслаўныя, а ў XVII і XVIII ст. у абсалютнай большасці ўніяцкія (грэка-каталіцкія).

Першым блокам крыніц, якія дапамагаюць рэканструаваць сетку ўніяцкіх парафій у рэгіёне, з'яўляюцца пратаколы генеральных візітацый канца XVII ст.: 1680—1682, 1684—1686 і 1696—1697 гг.¹⁹. Гэтымі візітацыямі былі ахопленыя цэрквы Асвейскай (фрагмент 1684—1686 гг.) і Барысаўскай (1682 г.) пратапопій Полацкай уніяцкай архіепархіі, а таксама Ваўкавыскай (1696 г.), Гродзенскай (1696 г.), Даўгінаўскай (1682 г.), Лагойскай (1682 г.), Мінскай (1682 г.), Мядзельскай (1682 г.), Навагрудскай (1680 г.), Нясвіжскай (1680, 1696 гг.) і Слонімскай (1696 г.) пратапопій Кіеўска-Віленскай уніяцкай епархіі.

Аднак пад уладай уніяцкай царквы на той час знаходзіліся далёка не ўсе цэрквы ў рэгіёне. Праваслаўнымі заставаліся многія храмы ў Ашмянскім, Лідскім, Мінскім і Навагрудскім паветах. Функцыянаванне праваслаўнай іерархіі ў канцы XVII — пачатку XVIII ст. працягвалася ў асноўным на тэрыторыях т. зв. "Нойбургскіх маэнтаў", у прыватнасці, Беліцкага і Койданаўскага графстваў. Паколькі пісьмовых візітацый праваслаўных цэркваў не зафіксавана, гэта не дае магчымасці з дакладнасцю ўстанавіць колькасць парафій *ritus graeci* у рэгіёне ў канцы XVII ст. і адпаведна правесці прыблізную мяжу рассялення "рускай" этнаканфесійнай супольнасці ў гэты перыяд. Менавіта таму ўзнікае патрэба выкарыстання дадатковых крыніц — больш позніх візітацый уніяцкіх цэркваў на гэтых тэрыторыях, ажно да 1780-х гг., калі практычна ўсе праваслаўныя храмы ў Ашмянскім, Лідскім, Мінскім і заходняй частцы Навагрудскага павета перайшлі пад уніяцкую юрысдыкцыю. Такім чынам, другім блокам крыніц па азначаным рэгіёне сталі наступныя пратаколы генеральных візітацый: Ашмянскага (1747, 1784 гг.), Даўгінаўскага (1739, 1748, 1784 гг.), Лагойскага (1743, 1763 гг.), Лідскага (1784 г.), Мінскага (1743 г.), Мядзельскага (1763 г.), Навагрудскага (1754 г.) і Слонімскага (1784 г.) дэканатаў Кіеўска-Віленскай епархіі²⁰.

Варта адзначыць, што спробу вызначыць прыблізныя межы распаўсюджання сеткі ўніяцкіх парафій на падставе аналізу зместу матэрыялаў генеральных візітацый ужо рабіў у сваіх працах Вітольд Колбук²¹. Праводзячы прыкладную мяжу, гісторык сыходзіў з дадзеных аб існаванні шэрагу уніяцкіх парафій у сталіцы дзяржавы, Вільні. У XVII—XVIII стст. Вільня з'яўлялася фактычным цэнтрам усёй Кіеўскай уніяцкай мітраполіі. Менавіта таму мяжа распаўсюджання ўніяцкіх парафій, паводле В.Колбука, ішла прыблізна па лініі Вільні. Падобную схематычную карту мы бачым і ў даследаваннях Анджэя Гіля і Ігара Скачыляса²². Лаўрэн Татаранка на падставе сваіх даследаванняў таксама рабіў спробу правесці прыблізную мяжу рассялення праваслаўнага (пазней уніяцкага) насельніцтва Рэчы Паспалітай у канцы XVI — сярэдзіне XVII ст.²³ Аднак рэканструявана гэтая мяжа была вельмі прыблізна. Напрыклад, да тэрыторыі з перавагай насельніцтва лацінскага абраду аўтар аднёс ледзь не цалкам Брэсцкі, Ваўкавыскі і Гродзенскі паветы. Хоць у цэлым яго рэканструкцыя значна бліжэй да рэальнасці, чым рэканструкцыя В.Колбука.

Нанясенне на карту дадзеных з пратаколаў генеральных візітацый уніяцкіх храмаў паводле стану на сярэдзіну XVIII ст. дало нам магчымасць правесці **выразную мяжу** існавання парафій *ritus graeci* на тэрыторыі Вялікага Княства Літоўскага (гл. карту 1 на каляровай укладцы часопіса). Каб карціна атрымалася больш поўнай, мы нанеслі на карту таксама парафіі *ritus latini* (лацінскага абраду), скарыстаўшыся для гэтага грунтоўнымі напрацоўкамі Станіслава Літака²⁴. Яшчэ мы ўлічылі існаванне адзінкавых праваслаўных парафій, якія дзейнічалі ў вывучаемым рэгіёне, а менавіта ў Аліце, Еўі, Кронях і Сурдэгах, а таксама базыльянскую парафію ў Троках. Насельніцтва грэцкага абраду на гэтых тэрыторыях таксама можна аднесці да арэалу пражывання "рускай" этнаканфесійнай супольнасці, хоць яно і было малалікім.

У папярэдняй версіі нашай працы мы паспрабавалі зрабіць рэканструкцыю мяжы толькі на падставе гэтых агульных дадзеных аб месцазнаходжанні цэнтраў парафій²⁵. Вынікі атрымаліся наступнымі:

Мяжа ў Інфлянтах, Курляндзі і Браслаўскім павеце. Шэсць парафій у Інфлянтах на захад ад Себежа ўяўляюць сабой невялікую і кампактную тэрыторыю рассялення "рускай" супольнасці. Велічыня парафій тут на працягу разглядаемага перыяду заставалася невялікай. Да сярэдзіны XVIII ст. у поўным аб'ёме працягвалі функцыянаваць толькі чатыры парафіі, што з'яўлялася вынікам пераходу значнай колькасці насельніцтва з грэцкага абраду ў лацінскі. Гэта было звязана з актывізацыяй дзейнасці ў гэтай частцы Латгаліі шэрагу рымска-каталіцкіх ордэнаў. Далей ідзе ланцужок з сямі парафій у Курляндзі, ад Друі да Ілукшты ўздоўж Дзвіны. Парафіяльная сетка ў гэтым рэгіёне была стабільнай, парафіі існавалі на працягу ўсяго XVIII ст. Відавочна, існаванне парафій уздоўж

Дзвіны было звязана з актыўнымі гандлёвымі адносінамі паміж Полацкам і Рыгай яшчэ з часоў Полацкага княства і руху славянскага насельніцтва ў кірунку з Полацка да Рыгі. Важнымі апорнымі транспартнымі пунктамі ўздоўж Дзвіны былі мястэчка Ілукшта і горад Якабштат з прадмесцем Кройцбургам (Крыжбаркам), дзе таксама былі заснаваныя парафіі грэцкага абраду, а пазней і манастыры. Браслаўскі павет падзяляўся амаль на роўныя ўмоўныя "славянскую" і "балцкую" часткі. Мяжа рассялення "рускай" этнаканфесійнай супольнасці праходзіла ўздоўж самога павятовага цэнтра, а таксама вёсак Богіна і Казяны. Невялікім анклавам славянскага насельніцтва выглядае мястэчка Дрысвяты, якое на сённяшні дзень знаходзіцца на самай літоўска-беларускай мяжы. Уніяцкія парафіі ў гэтай частцы мяжы ўваходзілі ў склад трох дэканатаў: Себежскага, Асвейскага і Браслаўскага. Пазней, у 1790-х гг., уніяцкія цэрквы рэгіёна ўтварылі асобны Курляндскі дэканат.

Мяжа ў Ашмянскім, Мінскім і Навагрудскім паведах. Ашмянскі павет таксама аказаўся падзеленым на дзве амаль роўныя часткі — заходнюю ўмоўна "балцкую" і ўсходнюю ўмоўна "славянскую". Уздоўж лініі *Казяны — Мядзел — Спягла — Смаргонь — Крэва*. Спецыфікай рэгіёну з'яўляецца тое, што мяжа рассялення "рускай" этнаканфесійнай супольнасці тут неаднакроць перарываецца. Варта падкрэсліць, што ў цэнтры павета, у Ашмянах, не існавала ніводнай парафіі грэцкага абраду. На поўдні павету мяжа рассялення рэзка паварочвае на ўсход, у глыб Мінскага павету, і ўтварае на яго тэрыторыі найбольш прасунуты на паўднёвы ўсход абшар кампактнага пражывання балцкага насельніцтва. Гэта тэрыторыя т. зв. Налібоцкай пушчы ўключна з мястэчкамі Волма, Дзераўная, Івянец, Камень, Налібок і Пяршай. На гэтым участку мяжа праходзіла ўздоўж мінскіх і навагрудскіх павятовых межаў. Памежнымі парафіямі з'яўляліся ў тым ліку такія значныя, як Лаўрышава, Любча, Сенна і Шчорсы. Уніяцкія парафіі ў гэтым рэгіёне былі згрупаваныя ў чатыры дэканаты: Мядзельскі, Ашмянскі, Мінскі і Навагрудскі.

Мяжа ў Лідскім і Гродзенскім паведах. Лідскі павет аказаўся падзеленым на дзве няроўныя часткі: паўднёва-ўсходнюю, умоўна "славянскую", якая займае каля адной чвэрці тэрыторыі, і паўночна-заходнюю, умоўна "балцкую", якая займае каля трох чвэрцяў. Гродзенскі павет таксама падзяліўся на дзве няроўныя часткі, але ў адваротнай прапорцыі: паўднёвая "славянская" частка мела каля дзвюх трацін плошчы, а паўночная "балцкая" каля адной траціны. Мяжа ў гэтым рэгіёне праходзіла амаль дакладна ўздоўж павятовых цэнтраў, Ліды і Гродна. Вымалюваліся таксама невялікія анклавы славянскага насельніцтва ў раёне мястэчак Сабакінцы (Лідскі павет) і Мерач (Троцкі павет). Асобная парафія ў Лейпунах спыніла сваё існаванне ў канцы XVII ст. з-за пераходу большай часткі насельніцтва ў лацінскі абрад. Уніяц-

кія парафій ў гэтым рэгіёне ўваходзілі ў склад двух дэканатаў — Лідскага і Гродзенскага.

Аднак, як паказалі нашыя далейшыя даследаванні, рэканструкцыю мяжы рассялення "рускай" этнаканфесійнай супольнасці ў ВКЛ у сярэдзіне XVIII ст. на падставе пратаколаў генеральных візітацый можна правесці яшчэ больш дакладна. Справа ў тым, што большасць візітаў утрымлівае звесткі аб дакладнай разлегласці парафій, з пазначэннем канкрэтных населеных пунктаў, дзе пражывала "рускае" насельніцтва. Апрача гэтага, у 1763—1766 гг., паводле загаду мітрапаліта Кіеўскага, Галіцкага і Ёсёй Русі Феліцыяна-Піліпа Валадковіча, на тэрыторыі Кіеўска-Віленскай епархіі праводзілася масавае складанне т. зв. *status animarum* (даслоўны пераклад з лацінскай мовы — "стан душаў") — своеасаблівых адпаведнікаў спісаў спавядальнікаў, куды заносілася падрабязная інфармацыя аб складзе парафій. Галоўнай мэтай мэрэпрыемства была дакладная фіксацыя колькасці парафіянаў па гарадах, мястэчках і вёсках, але паўната запаўнення *status animarum* залежала ад дбайнасці святароў. Найбольш поўныя віды гэтай дакументацыі ўтрымлівалі звесткі аб усіх членах сям'і з пазначэннем узросту і месца пражывання. Іншыя ўтрымлівалі звесткі аб гаспадарых двароў з пазначэннем агульнага памеру сем'яў па вёсках. Самыя кароткія змяшчалі толькі спіс населеных пунктаў у складзе парафій з агульнай колькасцю мужчынскага і жаночага насельніцтва. Але ўсе яны, і поўныя і кароткія, прыдатныя для таго, каб шляхам дапаўнення карты ўсімі населенымі пунктамі з "рускім" насельніцтвам зрабіць рэканструкцыю мяжы рассялення "рускай" этнаканфесійнай супольнасці максімальна дакладнай. На жаль, падобныя дадзеныя адсутнічаюць па Гродзенскім і Браслаўскім паветах. Аднаўленне максімальна дакладнай мяжы паводле стану на XVIII ст. магчыма толькі для тэрыторыі Ашмянскага, Віленскага, Лідскага (за выключэннем парафій ў м. Астрына ў самай заходняй частцы павета), Мінскага і Навагрудскага паветаў. Для гэтага апрача вышэйзгаданых візітаў намі былі выкарыстаны выяўленыя *status animarum* уніяцкіх цэркваў Ашмянскага, Блонскага, Лагойскага, Мінскага, Навагрудскага і Нясвіжскага дэканатаў за 1763—1766 гг.²⁶.

Лакалізацыя населеных пунктаў, сярод якіх сустракаліся і паселішчы у адзін-два двары, праводзілася намі паводле некалькіх рэсурсаў. Асновай паслужыла карта "Беларускія землі ў канцы XVIII ст." з 2-га тома "Вялікага гістарычнага атласа Беларусі", распрацаваная Я.К.Анішчанкам і В.Л.Насевічам²⁷. Месцазнаходжанне многіх невялікіх паселішчаў, адсутных на гэтай карце, удалося ўстанавіць дзякуючы трохвёрстным ваенна-тапаграфічным картам Расійскай Імперыі, створаным Ф.Ф.Шубертам у 1846—1863 гг.²⁸, а таксама матэрыялам польскага Архіва карт Ваеннага геаграфічнага інстытута 1919—1939 гг.²⁹. Агулам намі **былі лакалізаваныя 1484**

паселішчы з "рускім" насельніцтвам на ўчастку працягласцю ў 300 км, ад Шчучына да Мядзела, з Маладзечнам, Вілейкай, Заслаўем, Койданавам, Стоўбцамі, Навагрудкам і Здзяцелам уключна (гл. карту 2 на каляровай укладцы часопіса). 118 паселішчаў (каля 8% ад агульнай колькасці), памерамі ў некалькі двароў, лакалізаваць не ўдалося.

Вынікі падрабязнай рэканструкцыі мяжы з улікам кожнага паселішча, дзе зафіксаваныя прадстаўнікі "рускай" этнаканфесійнай супольнасці ў Вялікім Княстве Літоўскім у сярэдзіне XVIII ст., наступныя:

Мяжа кампактнага пражывання "рускай" этнаканфесійнай супольнасці ў ВКЛ у сярэдзіне XVIII ст. значна адрознівалася ад мяжы, што праводзілася толькі на падставе лакалізацыі парафіяльных цэнтраў. У выпадку з Даўбеньямі, Дубатоўкамі, Жыжмай, Лідай, Любчай, Лаўрышавам, Мікалаевам яна праходзіла практычна побач з цэнтрам парафій. Аднак парафіі некаторых памежных цэркваў, такіх як Гальшаны, Крэва, Ойценава, Стоўбцы, Юрацішкі, займалі значную тэрыторыю. Усё гэта істотна карэктуюе дакладныя межы рассялення "рускага" насельніцтва.

Напрыклад, мы бачым, што жыхары 5 адасобленых уніяцкіх парафій (Бакшты, Гальшаны, Міхайлоўшчына, Трабы, Юрацішкі) не былі адарваны ад астатняй масы "рускай" паствы, а дзякуючы шырокай разлегласці Крэўскай і Гальшанскай парафій утваралі непарыўны выцягнуты з поўначы на поўдзень масіў у атачэнні пераважнай большасці рымска-каталіцкага насельніцтва. Цалкам адарванымі ад сваіх "рускіх" адзінаверцаў апынуліся толькі вялікая парафія ў Сабакінцах Лідскага павета, за якой пачыналася працяглая незаселеная тэрыторыя, і кампактныя парафіі ў Вільні і Кярдзееўцах Віленскага павета. Паўночна-заходнюю мяжу рассялення "рускай" этнаканфесійнай супольнасці крыху перарывалі тэрыторыі з рымска-каталіцкім насельніцтвам парафій касцёлаў у Войстаце, Данюшаве і Жодзішках Ашмянскага павета, Ішчалне і Ражанцы Лідскага павета. Самы вялікі клін рымска-каталіцкага насельніцтва разрываў гэтую ўмоўную мяжу парафіямі касцёлаў у Багданаве, Вішневе, Дудах, Іўі, Лаздунах, Ліпнішках, Налібоках, Пяршаі, Суботніках Ашмянскага павета і Волме, Дзераўной, Івянцы, Камені Мінскага павета. Максімальная шырыня гэтага кліна ў разрэзе па лініі *Лаўрышава — Траскоўшчына* складала каля 80 км. Цэнтр Кіеўска-Віленскай епархіі і ёсёй уніяцкай Кіеўскай мітраполіі г. Вільня аказаўся істотна адарваным ад асноўнага масіву рассялення "рускага" насельніцтва. Самы аддалены на паўночны захад арэал кампактнага пражывання русінаў у паселішчах Вайшнарышкі, Каменка, Норшты, Рагічаняты, Сакацяняты, што адносіліся да парафій Гальшанскай царквы, знаходзіўся ад Вільні на адлегласці каля 60 км.

Найбольшая шчыльнасць "рускага" насельніцтва адзначаная ў масіве ад Гальшанаў і Смаргоні да

Радашковічаў і Заслаўя. У Навагрудскім павеце гэта тэрыторыя паміж Навагрудкам, Любчай і Карэлічамі. У Лідскім — два фрагменты, вакол Малога Мажэйкава з Голдавам, з усіх бакоў аточаны рымска-каталіцкімі парафіямі, і вакол Турэйска, які на поўдні спалучаўся з заселенымі "русінамі" Ваўкавыскім і Слонімска-паветамі. Адсутнасць у адной і той жа мясцовасці адначасова паселішчаў з "русінамі" і цэнтраў рымска-каталіцкіх парафій дазваляе ўбачыць незаселеныя альбо малазаселеныя тэрыторыі — з-за лясных масіваў альбо балотаў. Гэта прасторы паміж Ганчарамі і Уселябам, Турэйска і Здзяцэлам, Вілейкай і Маладзечнам. Практычна не было жыхароў і на прасторах ад Вішнева да Бакштаў і ад Бакштаў да Налібокаў.

З улікам атрыманых звестак можна панаваму зірнуць на дадзеныя тапанімікі ў разглядаемым рэгіёне. У сваёй класічнай рабоце аб рэканструкцыі літоўскай усходняй этнічнай мяжы да іх паспяхова звяртаўся Е.Ахманьскі³¹. Ён выкарыстаў дадзеныя аб лакалізацыі населеных пунктаў з назвамі *Русакі*, *Літва*, *Рубеж (Рубяжэвічы)*, *Крывічы*, *Палачаны* і г. д. Праўда, Е.Ахманьскі рабіў рэканструкцыю мяжы максімальнага прасоўвання на ўсход балцкай супольнасці, нас жа цікавіць мяжа максімальнай прысутнасці на паўночным захадзе "рускай" супольнасці. Да таго ж Е.Ахманьскага цікавіў стан рэчаў у XVI ст., а мы даследуем сітуацыю на два стагоддзі пазней. Геаграфічны спіс тапонімаў да карты "Беларускія землі ў канцы XVIII ст." (аўтары-складальнікі Я.Анішчанка і В.Насевіч)³¹ утрымлівае 12 населеных пунктаў з назвай *Русакі*, 2 — з назвай *Русачкі* і 6 з блізкімі паводле значэння назвамі: *Рускае*, *Рускія*, *Руская*, *Рускае Сяло*, *Руская Вёсць* і *Рускі (Роскі) Сялец*. З гэтых 20 пунктаў 14 знаходзяцца на самым ускрайку вызначанай намі тэрыторыі кампактнага пражывання "рускай" этнаканфесійнай супольнасці ў ВКЛ. Гэта тэрыторыі сённяшніх Вілейскага, Глыбоцкага, Дзятлаўскага, Іўеўскага, Лагойскага, Мёрскага, Мядзельскага, Пастаўскага, Слонімскага, Стаўбцоўскага, Шчучынскага раёнаў. У ходзе працы з лакалізацыяй паселішчаў з "рускім" насельніцтвам у сярэдзіне XVIII ст. нам патрапілася 5 вёсак з назвай *Русакі* на тэрыторыі парафій у м. Занарач і Крывічы Ашмянскага павета, м. Здзяцэл Слонімскага павета, м. Тонава Мінскага павета, в. Турэйск Лідскага павета, а таксама *Русанаўцы* на тэрыторыі парафій ў в. Малое Мажэйкава Лідскага павета. Згаданыя *Русанаўцы* паміж Малым Мажэйкавам і Астрынай і *Русакі* каля Тонава з'яўляліся маленькімі астраўкамі "рускай" прысутнасці сярод масіва рыма-каталікоў. Значным парафіяльным цэнтрам на памежнай тэрыторыі была і царква ў *Рускім Сяле*.

З XVIII ст. дзякуючы актывізацыі дзейнасці розных рымска-каталіцкіх ордэнаў (у першую чаргу езуітаў) інтэнсіфікаваліся працэсы лацінізацыі ўніяцкай паствы. Асабліва вялікі працэнт лацінізатаў быў менавіта ў памежных парафіях. *Status animarum* уніяцкіх цэркваў

1763—1766 гг. ужо фіксуюць наяўнасць пераведзеных у лацінскі абрад уніятаў на тэрыторыі парафій у Бенецы, Валожыне, Вільні, Гальшанах, Гануце, Крэве, Лебедзеве, Міхайлоўшчыне, Смаргоні, Трабах. Мясцовыя святары і складальнікі *status animarum* на той час яшчэ памяталі і пералічвалі ўсіх асоб у гэтых парафіях, якія раней былі ўніятамі ("якія змянілі абрад рускі на лацінскі")³². З моманту ўваходжання земляў ВКЛ у склад Расійскай Імперыі пераход уніяцкай паствы ў каталіцтва набыў масавы маштаб, у часы імператарства Паўла I (1796—1801 гг.) у лацінскі абрад пераходзілі цэлыя парафіі. Такім чынам, праводзіць падобную рэканструкцыю на падставе канфесійных дадзеных XIX ст. ужо немагчыма.

¹ Дадзены артыкул з'яўляецца дапоўненай і перапрацаванай версіяй нашага артыкула 2017 г.: Liseichykau D. Zasięg osadnictwa ruskiej społeczności etniczno-wyznaniowej w Wielkim Księstwie Litewskim od końca XVII do połowy XVIII wieku (w świetle materiałów wizytacji generalnych cerkwi unickich) // Rocznik Lituanistyczny. T. III. 2017. S. 121—133.

² Baliński M. *Historia polska*. Warszawa, 1844; *Starożytna Polska pod względem historycznym, jeograficznym i statystycznym* opisana przez Michała Balińskiego i Tymoteusza Lipińskiego. T. 1—3. Warszawa, 1843—1846; Narbutt T. *Dzieje starożytne narodu litewskiego*. T. 1—9. Wilno, 1835—1841; Narbutt T. *Pomniejsze pisma historyczne, szczególnie do historii Litwy odnoszące się*. Wilno, 1856 (асабліва Раздзел XXXI. Oznaczenie granic Litwy właściwej od strony Sławiańszczyzny. S. 268—270); Jankowski Cz. *Powiat oszmiański*. Cz. 1—4. Petersburg, 1896—1900.

³ Карский Е.Ф. *Белоруссы*. Т. 1. Варшава, 1903. С. 198 (карта).

⁴ Karłowicz J.A. *O języku litewskim*. Kraków, 1875.

⁵ Garšva K. *Kalbinės situacijos raida pakraščiu šnektose*. // *Lietuvių kalbotyros klausimai* / Вопросы литовского языкознания. Vilnius, 1989. S. 12—38; Гаучас П. О восточных и южных границах литовской этнической территории в Средневековье // *Geografija. Socialinė-ekonominė geografija ir teritorinis planavimas*. T. 24. Vilnius, 1988. S. 50—59; Гаучас П., Видугирис А. Этнолингвистическая ситуация литовско-белорусского пограничья с конца XVIII по начало XX в. // *Geografija. Gyventojai ir gyvenvietės*. T. 19. Vilnius, 1983. S. 26—71; Zinkevičius Z. *Lietuviai. Praeities didybė ir sunykimas*. Vilnius, 2015; Zinkevičius Z. *Lietuvių kalbos istorija*. T. 4: *Lietuvių kalba XVIII—XIX a.* Vilnius, 1990; Zinkevičius Z. *Pietryčių Lietuva nuo seniausių laikų iki mūsų dienų* // *Lietuvos rytai*. Vilnius, 1993. S. 9—29; Zinkevičius Z. *Rytų Lietuva: praeityje ir dabar*. Vilnius, 1993.

⁶ Jakubowski J. *Studia nad stosunkami narodowościemi na Litwie przed Unią Lubelską*. Warszawa, 1912.

⁷ Алексеев Л.В. *Западные земли домонгольской Руси: очерки истории, археологии, культуры: в 2 кн.* Москва, 2006; Алексеев Л.В. *Полоцкая земля (очерки истории Северной Белоруссии) в IX—XIII вв.* Москва, 1966.

⁸ Лухтан А., Ушинкас В. К проблеме становления Литовской земли в свете археологических данных // *Древности Литвы и Белоруссии*. Вильнюс, 1988. С. 89—104.

⁹ Kurila L. Lietuvių etninė riba rytuose IX—XII a. (1. Archeologijos duomenus) // Lietuvos archeologija. T. 27. Vilnius, 2005. S. 59—84.

¹⁰ Плавінскі М. У пошуках новых поглядаў на гісторыю крывічоў Беларускага Падзвіння // Беларускі гістарычны часопіс. 2020. № 5. С. 12—18.

¹¹ Краўцэвіч А. Стварэнне Вялікага Княства Літоўскага. Мінск, 1998.

¹² Там жа. С. 106.

¹³ Там жа. С. 105.

¹⁴ Ochmański J. Litewska granica etniczna na Wschodzie od epoki plemiennej do XVI wieku. Poznań, 1981. (Пераклад на беларускую мову: Ахманскі Е. Літоўская этнічная мяжа на ўсходзе ад племянной эпохі да XVI стагоддзя // Гісторыя старажытнага Наваградка: [зборнік]. Мінск, 2016. С. 13—96.

¹⁵ Petrauskas R. Lietuvos diduomenė XIV a. Pabaijoje — XV a.: sudėtis-struktūra-valdžia. Vilnius, 2003. (Пераклад на беларускую мову: Пятраўскас Р. Літоўская знаць у канцы XIV—XV ст.: Склад — структура — улада. Смаленск, 2014).

¹⁶ Там жа. С. 217—218.

¹⁷ Tatarenko L. Discordia concordans: Les Ruthènes de la grande-principauté de Lituanie au temps de l’Union de Brest (milieu du XVIe siècle — milieu du XVIIe siècle). Paris, 2014.

¹⁸ Там жа. Р. 168—171.

¹⁹ Нацыянальны гістарычны архіў Беларусі (далей — НГАБ). Ф. 136, воп. 1, спр. 42042. Генеральныя візіты цэркваў Мінскага і Навагрудскага сабораў (Бабруйскай, Барысаўскай, Блонскай, Даўгінаўскай, Ігуменскай, Клецкай, Лагойскай, Мінскай, Мядзельскай, Навагрудскай, Нясвіжскай, Пухавіцкай і Цырынскай пратапопій). 1680—1682 гг. Гл. таксама публікацыю гэтай крыніцы: Візіты уніяцкіх цэркваў Мінскага і Навагрудскага сабораў 1680—1682 гг.: зборнік дакументаў / Укладальнік Д.В.Лісейчыкаў. Мінск, 2009; Российский государственный исторический архив (далей — РГИА). Ф. 823, оп. 3, д. 409. Генеральныя візіты цэркваў Полацкай пратапопіі. 1684 г. (фрагмент); Там жа. Д. 420. Генеральныя візіты цэркваў Гродзенскай, Ваўкавыскай, Клецкай, Нясвіжскай, Слонімскай і Цырынскай пратапопій. 1696—1697 гг.

²⁰ Lietuvos valstybės istorijos archyvas. F. 634, ap. 1, b. 53. Генеральныя візіты цэркваў Лідскага і Слонімскага дэканатаў. 1784 г.; НГАБ. Ф. 136, воп. 1, спр. 41235. Генеральныя візіты цэркваў Лагойскага і Мядзельскага дэканатаў. 1763 г.; НГАБ. Ф. 1502, воп. 1, спр. 13. Генеральныя візіты цэркваў Навагрудскага дэканата. 1754 г.; РГИА. Ф. 823, оп. 3, д. 531. Генеральныя візіты цэркваў

у мм. Лебедзева, Полава, вв. Рускае Сяло, Цешылава Ашмянскага пав., в. Бялавічы Слонімскага пав. 1737—1738 гг.; Там жа. Д. 534. Генеральныя візіты цэркваў Даўгінаўскага дэканата. 1739 г.; Там жа. Д. 539. Генеральныя візіты цэркваў Блонскага, Ігуменскага, Лагойскага і Мінскага дэканатаў. 1743 г.; Там жа. Д. 548. Дэканскія візіты цэркваў Ашмянскага, Блонскага, Ігуменскага, Мінскага, Пухавіцкага дэканатаў. 1747 г.; Генеральныя візіты цэркваў Бабруйскага і Пухавіцкага дэканатаў. 1748 г. (фрагмент); Там жа. Д. 553. Генеральныя візіты цэркваў Блонскага, Глускага, Гомельскага, Даўгінаўскага, Лагойскага, Мінскага, Мядзельскага і Рагачоўскага дэканатаў. 1748 г. (фрагмент); Там жа. Д. 1039. Генеральныя візіты цэркваў Ашмянскага і Даўгінаўскага дэканатаў. 1784 г.

²¹ Kołbuk W. Kościoły wschodnie w Rzeczypospolitej około 1772 roku. Lublin, 1998.

²² Gil A., Skoczylas I. Kościoły Wschodnie w państwie Polsko-Litewskim w procesie przemian i adaptacji: metropolia Kijowska w latach 1458—1795. Lublin-Lwów, 2014.

²³ Tatarenko L. Discordia concordans: Les Ruthènes de la grande-principauté de Lituanie au temps de l’Union de Brest...

²⁴ Litak S. Atlas Kościoła łacińskiego w Rzeczypospolitej Obojga Narodów w XVIII wieku. Lublin, 2006.

²⁵ Liseichykau D. Zasięg osadnictwa ruskiej społeczności etniczno-wyznaniowej w Wielkim Księstwie Litewskim od końca XVII do połowy XVIII wieku (w świetle materiałów wizytacji generalnych cerkwi unickich).

²⁶ НГАБ. Ф. 1502, воп. 1, спр. 9. Спісы парафіянаў цэркваў Блонскага, Ігуменскага, Мінскага і Пухавіцкага дэканатаў. 1766 г.; НГАБ. Ф. 1781, воп. 26, спр. 1181. Спісы парафіянаў цэркваў Навагрудскага і Нясвіжскага дэканатаў. 1763—1764 гг.; РГИА. Ф. 824, оп. 2, д. 311. Спісы парафіянаў цэркваў Ашмянскага дэканату. 1765 г.; Там жа. Д. 312. Спісы парафіянаў цэркваў Лагойскага дэканату. 1765 г.

²⁷ Вялікі гістарычны атлас Беларусі. Т. 2. Мінск, 2013. С. 170—347.

²⁸ Трехверстная военно-топографическая карта Российской империи Ф.Ф.Шуберта. Электронны рэсурс. Рэжым доступу: <http://www.etomesto.ru/shubert/>.

²⁹ Archiwum Map Wojskowego Instytutu Geograficznego 1919—1939. Электронны рэсурс. Рэжым доступу: <http://polski.mapywig.org/news.php>.

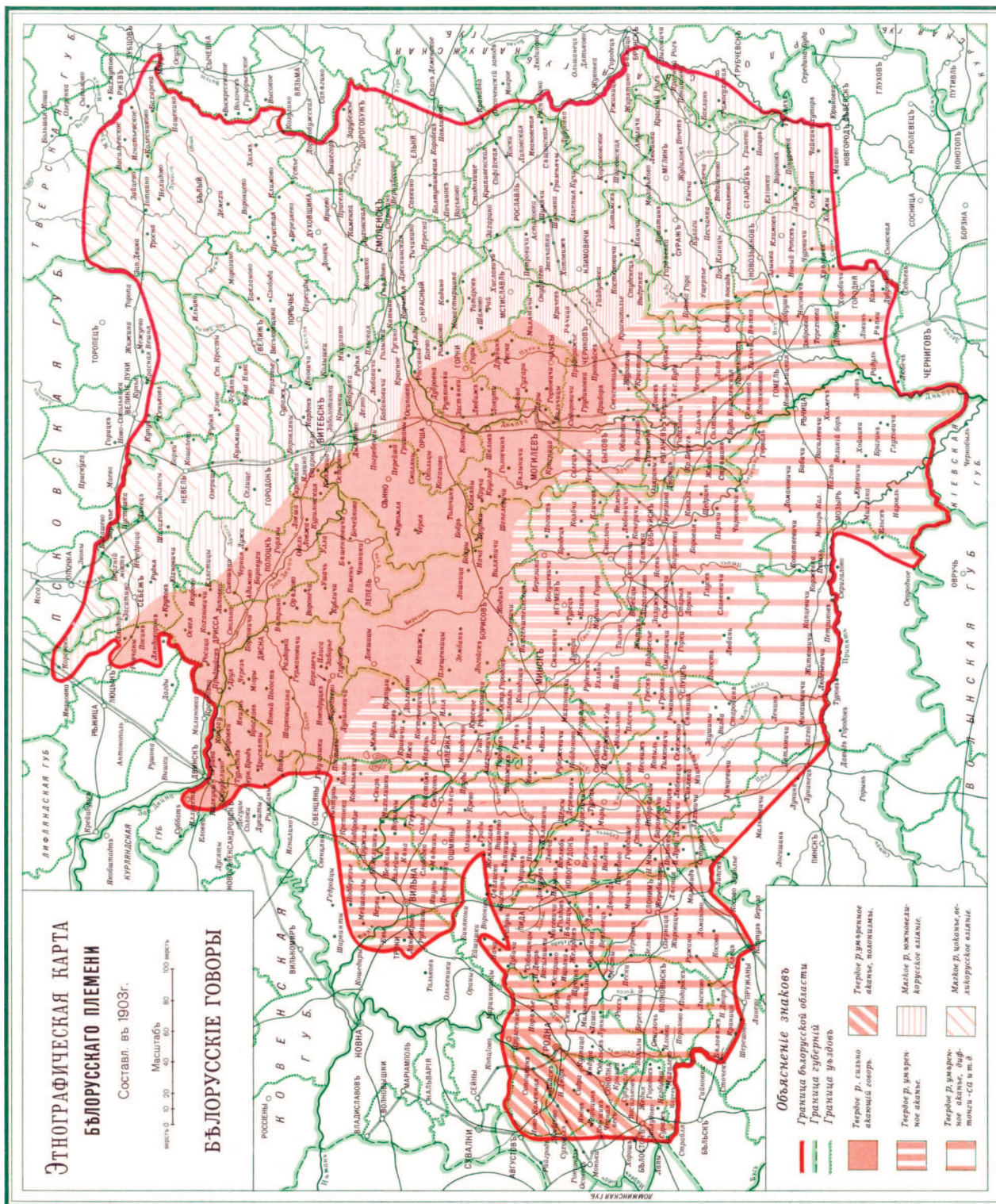
³⁰ Ochmański J. Litewska granica etniczna na Wschodzie od epoki plemiennej do XVI wieku.

³¹ Вялікі гістарычны атлас Беларусі. Т. 2. С. 170—347.

³² РГИА. Ф. 824, оп. 2, д. 311, арк. 21. Спісы парафіянаў цэркваў Ашмянскага дэканату. 1765 г.

Аўтар выказвае шчырую падзяку Герману Брэгеру, Дзмітрыю Вінаходаву, Дзмітрыю Віцько, Мікалаю Волкаву, Алегу Дзярновічу, Аляксандру Доўнару, Леаніду Лаўрэшу, Максіму Макараву, Мікалаю Плавінскаму, Анатолю Сцебураку і Міндаўгасу Шапока за дапамогу ў зборы матэрыялаў.

"У мястэчку палова русі, а палова каталікоў..." Мяжа рассялення "рускай" этнаканфесійнай супольнасці ў Вялікім Княстве Літоўскім у сярэдзіне XVIII ст. (да матэрыялу Дзяніса Лісейчыкава)

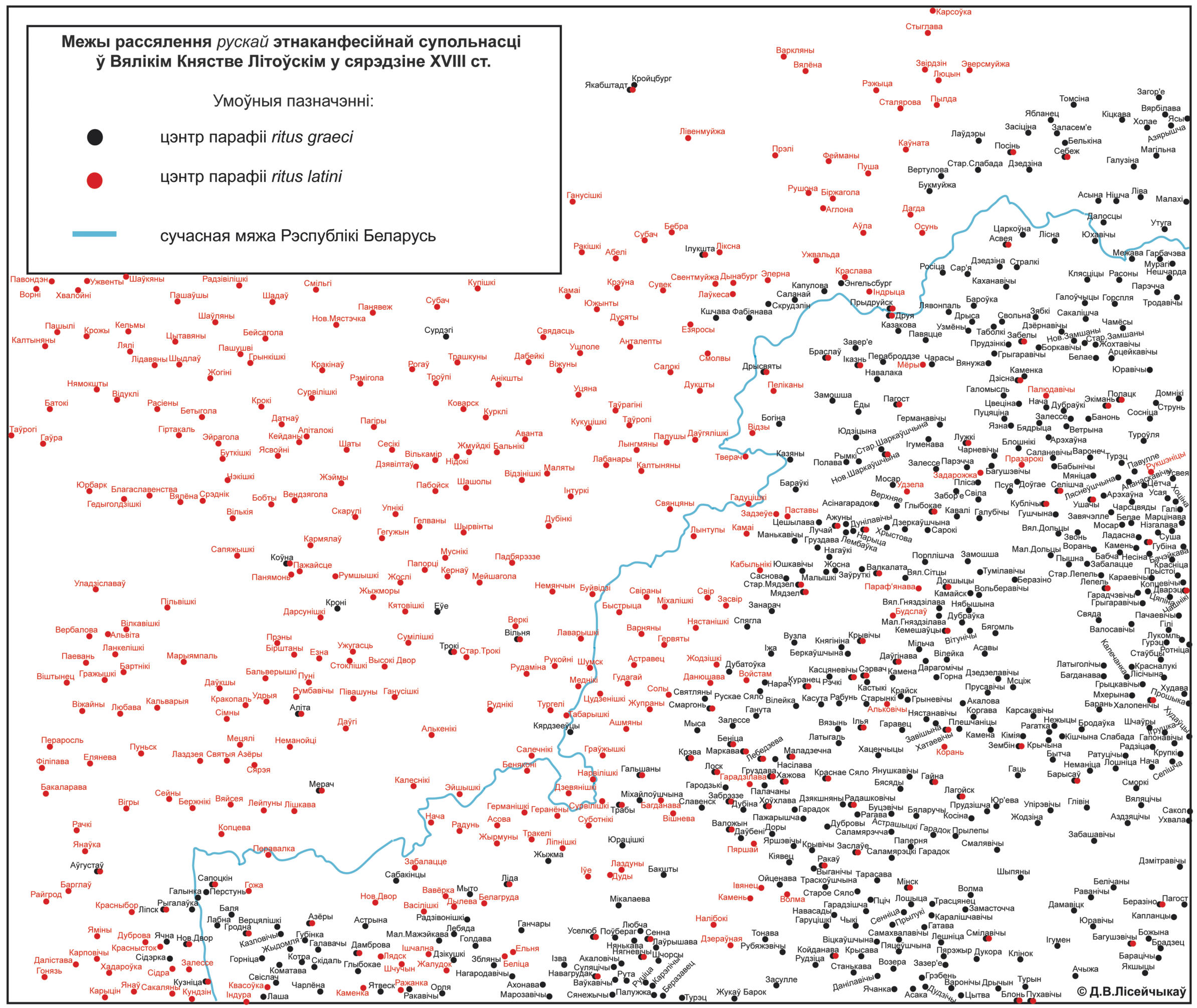


"Этнографічная карта беларускага племені" Яўхіма Карскага. 1903 г.

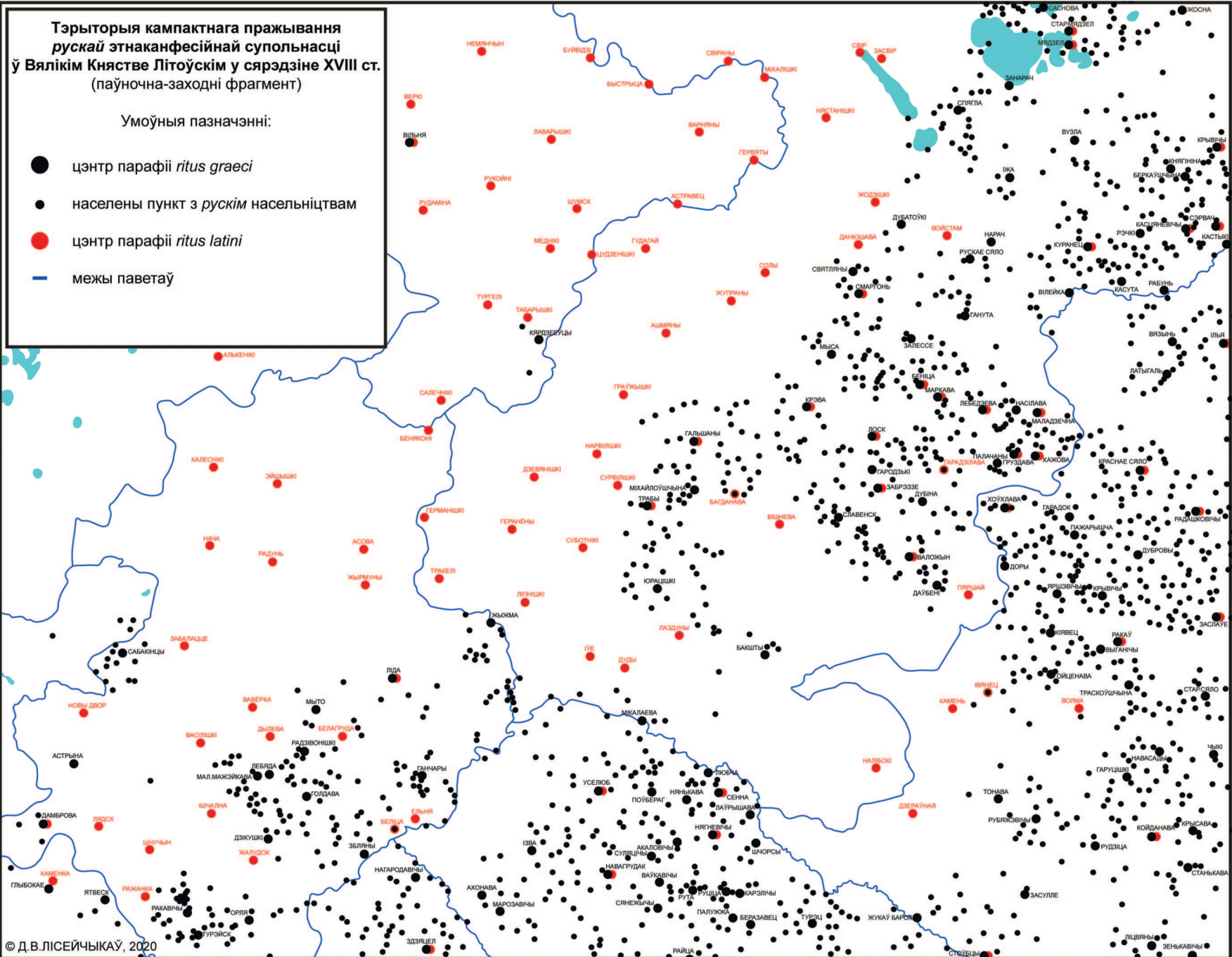
Межы рассялення *рускай* этнаканфесійнай супольнасці ў Вялікім Княстве Літоўскім у сярэдзіне XVIII ст.

Умоўныя пазначэнні:

- цэнтр парафіі *ritus graeci*
- цэнтр парафіі *ritus latini*
- сучасная мяжа Рэспублікі Беларусь



Карта 1.



Карта 2.