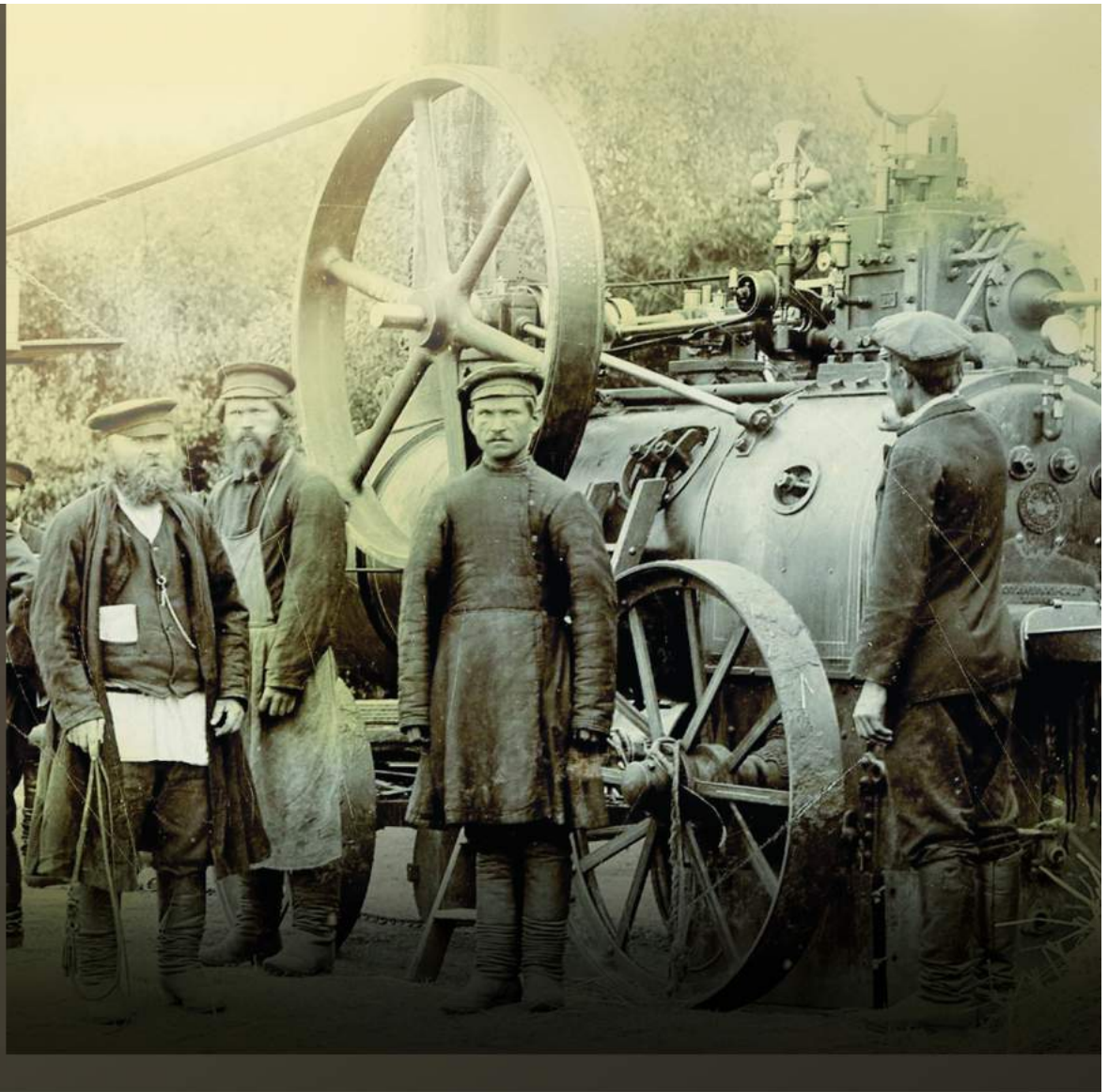


АРХІВ



АРХІВАРЬІУС 18

Зборнік навуковых паведамленняў і артыкулаў



ДЭПАРТАМЕНТ ПА АРХІВАХ І СПРАВАВОДСТВУ
МІНІСТЭРСТВА ЮСТЫЦЫІ РЭСПУБЛІКІ БЕЛАРУСЬ
НАЦЫЯНАЛЬНЫ ГІСТАРЫЧНЫ АРХІЎ БЕЛАРУСІ

Архіварыус

Зборнік навуковых паведамленняў і артыкулаў

Выпуск 18

Мінск
НГАБ
2020

УДК [930.22+94(476)«15/19»(082)]
ББК 79.3(Бел)+63.3(4Бел)41
А87

Рэкамендавана да друку Вучным саветам
Нацыянальнага гістарычнага архіва Беларусі

Рэдакцыйная калегія:

Г. Я. Галенчанка, В. Ф. Голубеў (галоўны рэдактар),
У. М. Дзянісаў, К. Ю. Ерусалімскі, В. І. Кураш, Д. В. Лісейчыкаў,
Д. Ч. Матвейчык (адказны рэдактар), *А. Рахуба, А. Я. Рыбакоў,*
А. Л. Самовіч, В. В. Урублеўскі, М. Ф. Шумейка, Д. У. Яцэвіч

Рэцэнзенты:

доктар гістарычных навук *А. І. Груша,*
кандыдат гістарычных навук *С. У. Жумар*

У адпаведнасці з загадам старшыні Вышэйшай атэстацыйнай камісіі
Рэспублікі Беларусь ад 1 лютага 2012 года № 21 зборнік навуковых
прац «Архіварыус» уключаны ў Пералік навуковых выданняў
Рэспублікі Беларусь для апублікавання вынікаў дысертацыйных
даследаванняў па гістарычных навук

ISSN 2225-4412

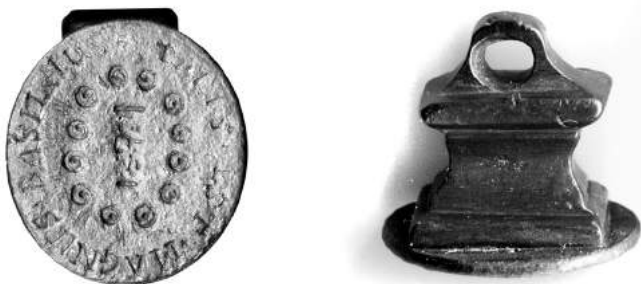
© Дзяржаўная ўстанова
«Нацыянальны гістарычны
архіў Беларусі», 2020

Д. В. Лісейчыкаў

**«TALIS EST BASILIUS MAGNUS»:
ПЯЧАТКІ МАНАСТЫРОЎ БЕЛАРУСКАЙ
ПРАВІНЦЫІ БАЗЫЛЬЯНСКАГА ОРДЭНА
КАНЦА XVIII – ПЕРШАЙ ТРЭЦІ XIX СТ.¹**

Да напісання гэтага артыкула падштурхнула знаходка ў аднаго з прыватных калекцыянераў пячаткі з сімволікай базыльянскага ордэна, якая ў сваю чаргу была знойдзена ім непадалёк ад вёскі Сялец Мсціслаўскага раёна Магілёўскай вобласці. Справа ў тым, што з XV ст. у гэтай мясцовасці, вядомай пад назвай Ануфрыева, дзейнічаў Свята-Ануфрыеўскі манастыр, які з сярэдзіны XVII ст. увайшоў у склад Літоўскай правінцыі базыльянскага ордэна і меў у ёй статус архімандры. З апошняй чвэрці XVII ст. і да 1770-х гг. Ануфрыеўскі манастыр з’яўляўся адным з самых буйных асяродкаў Уніяцкай царквы ў Рэчы Паспалітай – у гэты час тут традыцыйна знаходзілася рэзідэнцыя смяленскіх архіепіскапаў.

Знойдзеная пячатка мае авальную форму і памеры 20×18 мм (гл. малюнак 1). У полі пячаткі знаходзіцца выява вогненнага слупа і дванаццаці стылізаваных зорак з промнямі. Па коле – лацінскамоўная легенда «TALIS EST MAGNUS BASILIUS», якая з’яўляецца нязначна змененым варыянтам дэвіза базыльянскага ордэна «Talis est Basilius



Мал. 1а і 1б. Пячатка манастыра ў вёсцы Ануфрыева Мсціслаўскага ваяводства сярэдзіна XVIII ст. (?) (з прыватнай калекцыі)

¹ Аўтар выказвае шчырую падзяку **Дзмітрыю Вінаходаву** (г. Санкт-Пецярбург), **Ірыне Скачыляс** (г. Львоў), **Дар’і Бунсевой**, **Наталлі Купцовай** і **Аліне Шкарынай** (усе тры – г. Мінск) за дапамогу ў працы над артыкулам.

Magnus» («Такім ёсць Васіль Вялікі!²»). З вялікай верагоднасцю магчыма меркаваць, што пячатка з'яўлялася афіцыйнай пячаткай Ануфрыеўскага манастыра. Аднак знаходка паставіла шэраг пытанняў, напрыклад, пра магчымасці яе датавання, наяўнасць вядомых аналагаў у гэтым рэгіёне, звычайныя для пячатак базыльянаў сюжэты выяў і інш.

Спецыяльных прац, прысвечаных гісторыі геральдыкі і сігілаграфіі базыльянскага ордэна ў Рэчы Паспалітай і Расійскай імперыі, да гэтага часу няма. Этапы вывучэння царкоўнай сфрагістыкі зямель былой Кіеўскай мітраполіі разгледжаны ў грунтоўных працах львоўскай даследчыцы Ірыны Скачыляс [17; 18; 19]. У яе кнігах і артыкулах разглядаюцца пытанні ўзнікнення асобных пячатак рэлігійных устаноў, функцыі і працягласць бытавання матрыц пячатак, сюжэтныя выявы, мова і змест легенд (надпісаў) на пячатках. Паводле гэтых асноўных сюжэтных ліній, варта паспрабаваць пабудаваць даследаванне.

На працягу апошніх гадоў падчас распрацоўкі навуковых тэм былі выяўлены адбіткі пячатак каля 150 асоб і ўстаноў Уніяцкай царквы Вялікага Княства Літоўскага (далей – ВКЛ) і Расійскай імперыі XVII – пачатку XIX ст. Даволі рэпрэзентатыўны збор дае магчымасць зрабіць некаторыя папярэднія абагульненні.

Да сярэдзіны XVIII ст. установы Уніяцкай царквы (парафіяльныя храмы, манастыры, правінцыі і кангрэгацыі ордэна) не мелі адмысловых пячатак. У якасці іх выкарыстоўваліся асабістыя пячаткі кіраўнікоў – настаяцеляў, архімандрытаў, епіскапаў, мітрапалітаў. У гэтым магчыма ўбачыць пэўную логіку – на духоўных пасадах людзі мяняліся часта, і рабіць новую матрыцу пячаткі кожны раз было дорага. Звычайныя ж парафіяльныя ўніяцкія святары да канца XVIII ст. увогуле амаль ніколі не карысталіся ніякімі пячаткамі – ні царкоўнымі, ні асабістымі. Рэдкае выключэнне сярод сельскага духавенства складалі выхадцы са шляхты сярэдняга дастатку, якія мелі жаданне і магчымасць замовіць для выкарыстання пячатку з родавым гербам³.

Першымі ўстановамі ва Уніяцкай царкве, якія займелі ўласныя пячаткі, сталі структуры базыльянскага ордэна. Самы ранні знойдзены адбітак датуецца 14 чэрвеня 1742 г. і належыць Брагіна-Сялецкаму манастыру ў вёсцы Сялец Рэчыцкага павета ВКЛ (гл. малюнак 2) [5, арк. 132].

² Паводле жыційных тэкстаў, святы Яфрэм Сірын папрасіў Бога паказаць яму наколькі вялікіх поспехаў на духоўнай ніве дасягнуў знакаміты кесарыйскі архіепіскап Васіль Вялікі. Пасля малітваў Бог учыніў для Яфрэма правую – вогненны слуп ад зямлі да нябёсаў. Пры гэтым чуўся голас: «Такім ёсць Васіль Вялікі!».

³ Гл. публікацыю выяўленых падобных адбіткаў [4 (каляровая ўклепка)].

У цэнтры пячаткі, як бачна, размешчаны кірылічны варыянт эмблемы базыльянскага ордэна – абрэвіатура «ІХС» («Ісусь Хрыстось Спасітэль») з выявай чатырохканцовага крыжа. Выява эмблемы аблямавана промнямі. Брагіна-Сялецкая пячатка з’яўляецца рэдкім прыкладам выкарыстання кірылічнай абрэвіатуры. У азначаны час базыльянская эмблема больш вядомая ў грэцкім варыянце «ΙΗΣΟΥΣ ΧΡΙΣΤΟΣ ΣΩΤΗΡ» («Ісус Хрыстос Збаўца»). Падобная кампазіцыя сустракаецца на адбітку пячаткі манаха невядомага базыльянскага манастыра Яна Дамаскіна Знароўскага ад 4 красавіка 1748 г. [8, арк. 1] (гл. малюнак 3).

Аднак, магчыма, у дадзеным выпадку гэта – не пячатка ўстановы, а асабістая пячатка манаха. Паабпал крыжа маюцца ініцыялы «CZ», адзін з якіх раскрываецца, відавочна, як *Znorowski*, пад ініцыялам жа «С» можа хавацца, напрыклад, свецкае імя Яна Дамаскіна.

Больш багатых манастыры, якія мелі дадатковую атракцыю і вядомасць у выглядзе чудатворнай іконы, маглі ў якасці галоўнага элемента кампазіцыі пячаткі мець выяву гэтага абраза. Падобны сюжэт бачны на пячатцы манастыра ў мястэчку Баруны Ашмянскага павета 1747 г. (гл. малюнак 4) [6, арк. 2].

У яе аснове выява чудатворнага абраза Маці Божай Барунскай і легенда па коле «WIZERUNK OBRAZUN(AJŚWIĘTSZEJ) P(ANNY) M(ARYI) BORUNSKIEY OO(YCÓW) BAZILI(ANÓW) UNIT(ÓW)» («Вы-



Мал. 2. Пячатка манастыра ў вёсцы Сялец Рэчыцкага павета ВКЛ
14 чэрвеня 1742 г.



Мал. 3. Пячатка невядомага манастыра
(манах Ян Дамаскін Знароўскі)
4 красавіка 1748 г. [8, арк. 1]



Мал. 4. Пячатка манастыра ў мястэчку Баруны Ашмянскага павета
10 лютага 1747 г.



Мал. 5а і 5б. Пячатка рэктара духоўнай семінарыі пры манастыры ў мястэчку Новы Свержань Навагрудскага павета (з 1795 г. – Мінскага павета Мінскай губерні) 1740-я гг. (сажавая) і 23 ліпеня 1812 г. (сургучная) [3; 7, арк. 11]

ява абраза Найсвяцейшай Панны Марыі Барунскай айцоў базыльянаў уніятаў»).

У выпадку, калі пры манастыры дзейнічала значная навучальная ўстанова, гэты факт таксама мог знайсці адлюстраванне ў сюжэце пячаткі. Так, напрыклад, выглядала пячатка духоўнай семінарыі ў мястэчку Новы Свержань Навагрудскага павета, якая была заснавана ў 1743 г. на землях і на сродкі князёў Радзівілаў [3; 7, арк. 11] (гл. малюнак 5).

Першы вядомы адбітак гэтай пячаткі датуецца сярэдзінай 1740-х гг. [3]. На ёй выяўлены відазменены герб Радзівілаў – чорны арал з княжацкай каронай, на грудзях якога тарча з грэцкай абрэвіятурай «ΙΧΣ» замест звычайных радзівілаўскіх «Трубаў». Як і на традыцыйным радзівілаўскім гербе, арал змешчаны пад княжацкімі мантыяй і каронай. Па коле пячаткі маецца лацінскамоўная легенда: «SIGIL(LUM) RECTOR(IS) COL(LEGII) SVERSAN(SIS) RADIVILIAN(ORUM) DUC(UM) O(RDINI) S(ANCTI) BASIL(II) MAGNI» («Пячатка рэктара Свержанскага калегіума князёў Радзівілаў ордэна Святога Васілія Вялікага»). Адбітак гэтай жа пячаткі сустракаецца таксама на дакуменце, датаваным 23 ліпеня 1812 г. [7, арк. 11]. Паколькі ў канцы 1820-х гг. семінарыя была зачынена, магчыма меркаваць, што на працягу ўсяго часу яе існавання для афіцыйных дакументаў выкарыстоўвалася адна і тая ж матрыца, вырабленая яшчэ ў

сярэдзіне XVIII ст. спецыяльна для новазаснаванай установы. Прыклады выкарыстання гэтай пячаткі даюць каштоўную інфармацыю – адна і тая ж матрыца магла выкарыстоўвацца манастыром вельмі працяглы перыяд – да 70 гадоў і болей.

Таксама з сярэдзіны XVIII ст. вядома аб выкарыстанні адмысловых пячатак вышэйшым базыльянскім кіраўніцтвам – протаархімандрытам ордэна і Літоўскай правінцыяй Св. Тройцы. Самыя раннія адбіткі, якія ўдалося выявіць, датуюцца 1755 г. [20, л. 5 об.]. Кампазіцыя пячаткі правінцыі складаецца з дзвюх частак: уверсе маецца выява Святой Тройцы, унізе – герб базыльянскага ордэна «Вогненны слуп» у сярэдзіне ўсечанага авала накшталт падковы. На гэтай падкове легенда з базыльянскім дэвізам з такой жа перастаноўкай словаў, як на пячатцы з Ануфрыева, – «TALIS EST MAGNUS BASILIUS».

Лагічна будзе дапусціць, што кіраўнік такога высокага ўзроўню, як протаархімандрыйт, і такая важная структурная адзінка, як правінцыя, займелі ўласныя адмысловыя пячаткі самымі першымі сярод базыльянскага атачэння. Магчыма, гэта адбылося адразу пасля правядзення ў 1720 г. маштабнага сабору ў г. Замосце, які ўніфікаваў практычна ўсе сферы дзейнасці Уніяцкай царквы ў Рэчы Паспалітай.

Такім чынам, не выклікае сумневу, што напярэдадні падзелаў Рэчы Паспалітай манастыры Літоўскай правінцыі базыльянскага ордэна мелі ўласныя пячаткі. У выніку першага падзелу 1772 г. да Расійскай імперыі адышлі ўсходнія землі Вялікага Княства Літоўскага, на якіх дзейнічала 14 базыльянскіх манастыроў, у тым ліку манастыр у вёсцы Ануфрыева. Гэта былі манастыры ў наступных населеных пунктах: Ануфрыева, Віцебск, Любавічы, Малашкавічы, Марывіль, Махірова, Орша, Полацк (Св. Сафіі), Пустынкi (Мсціслаўскія), Рагачоў, Сіроціна, Скiток, Тадуліна і Талачын⁴. Праз год пасля падзелу на землях, што належалі манастыру ў мястэчку Беразвечча, якое засталася на тэрыторыі Рэчы Паспалітай, пры царкве ў вёсцы Вярбілава быў заснаваны самастойны манастыр. Такім чынам, з 1773 г. да канца 1790-х гг. на тэрыторыі Расійскай імперыі дзейнічала 15 базыльянскіх манастыроў. У 1780 г. яны былі аб'яднаны ў адмысловую адміністрацыйную адзінку – Беларускаю правінцыю Св. Мікалая [2, s. 76]. У выніку другога і трэцяга падзелаў Рэчы Паспалітай 1793 і 1795 гг. да складу Беларускай правінцыі былі далучаны манастыры ў населеных пунктах Дабрыгоры, Полацк (Св. Барыса і Глеба), Ушачы і Чарэя. У канцы 1790-х – пачатку 1800-х гг. манахі скасаванага манастыра ў г. Рагачове заснавалі новы

⁴ Да сярэдзіны XVIII ст. на тэрыторыі Віцебскага павета дзейнічаў манастыр у вёсцы Пустынкi (т. зв. Пустынкi Віцебскія). Аднак апошнія дакладныя звесткі пра яго існаванні і дзейнасць датуюцца 1755 г. [1, арк. 422–423 адв.]

манастыр у вёсцы Ліскі, а манастыр у г. Віцебску спыніў сваю дзейнасць⁵. Такім чынам, паводле стану на 1805 г. у склад правінцыі ўваходзіла ўжо 18 манастыроў [2, с. 84–87]. Правінцыя (у расійскіх крыніцах першай трэці XIX ст. насіла назву «Беларускае базыльянскае праўленне») кіравалася адмысловымі правінцыяламі, якія, карыстаючыся падтрымкай мясцовых епіскапаў, часта ўступалі ў супрацьстаянне з протаархімандрытамі ордэна.

У Нацыянальным гістарычным архіве Беларусі (далей – НГАБ) захоўваецца фонд 3421 «Правінцыял Беларускай правінцыі базыльянскага ордэна». На сённяшні дзень у ім утрымліваецца 326 адзінак захоўвання за 1748–1838 гг. Гісторыя стварэння і захавання гэтага фонду вывучаная мала. У справе фонду самы ранні ўліковы дакумент датуецца 1999 г. [16, арк. 1]. Фонд быў утвораны ў выніку перапрацоўкі фонду Тадулінскага Успенскага жаночага манастыра. У выніку перапрацоўкі архівістамі было заўважана, што вялікая частка дакументаў фонду жаночага манастыра не мае дачынення да яго функцыянавання і з’яўляецца комплексам архіва нейкай буйной установы. Найверагодней, у гэтым манастыры (да 1888 г. мужчынскім) у апошнія гады свайго жыцця жыві нехта з кіраўніцтва Беларускай правінцыі, пры якім захоўваўся ўвесь правінцыяльны архіў. У час экспрапрыяцыі манастырскай маёмасці савецкімі ўладамі ў 1922 г. комплекс архіва былога правінцыяла разам з манастырскім архівам быў перададзены ў Віцебскае аддзяленне дзяржаўных архіваў. На большасці спраў фонду маюцца прамавугольныя чорныя чарнільныя штампы другой паловы 1930-х гг. з легендай: «Віцебскае аддзяленне дзяржаўных архіваў | Архіў А.О.Р. | Фонд № ___ Звязка № ___ Справа № ___ Дата № ___». Дакументы не паспелі вывезці ў створаны ў 1938 г. у г. Магілёве Цэнтральны дзяржаўны гістарычны архіў БССР, што выратавала іх ад знішчэння ў гады Другой сусветнай вайны. У пасляваенны час дакументы ўсё ж трапілі па месцы свайго прызначэння ў г. Магілёў, а ў 1963–1964 гг. з пераводам у г. Мінск ЦДГА БССР былі перавезены сюды, дзе і захоўваюцца да цяперашняга часу ў адмысловым фондзе з уліковым нумарам 3421.

Добра захаваны комплекс архіва Беларускай правінцыі базыльянскага ордэна дазволіў выявіць адбіткі пячатак амаль усіх манастыроў на тэрыторыі гэтай адміністрацыйнай адзінкі. Сабраныя адбіткі былі структураваны ў залежнасці ад формы, выяўленага сюжэта і мовы легенды. Атрыманія даныя былі аформлены ў табліцу, якая дазволіла вылучыць тры тыпы пячатак манастыроў правінцыі (гл. табліцу).

⁵ Пячатка выкарыстоўвалася яшчэ ў 1808 г. (гл. малюнак 6).

Табліца. Формы пячатак манастыроў Беларускай правінцыі базыльянскага ордэна і легенды, змешчаныя на іх.

Манастыр	Пячатка тыпу I (узору да 1772 г.)	Пячатка тыпу II (узору 1772–1799 гг.)	Пячатка тыпу III (узору пасля 1799 г.)
Ануфрыева, вёска	авальная пячатка, легенда: «TALIS EST MAGNUS BASILIUS» (гл. малюнак 1а)	узор не выяўлены	узор не выяўлены
Бязводзічы, вёска	узор не выяўлены	узор не выяўлены	узор не выяўлены
Віцебск, горад	узор не выяўлены	круглая пячатка, легенда: «ПЕ(ЧАТЬ) ВИ- ТЕБСКАГО БА- ЗИЛИЯНСКАГО МАНОСТИРА» (гл. малюнак б)	манастыр не існаваў (належаў епіскапу)
Вярбілава, вёска	манастыр не існаваў	узор не выяўлены	узор не выяўлены
Дабрыгоры, вёска	авальная пячатка, легенда: «SIGILLUM MONAST(ERII) DOBRO- HOR(ENSIS)» (гл. малюнак 7)	манастыр не ўваходзіў у склад правінцыі	узор не выяўлены
Ліскі, вёска	манастыр не існаваў	круглая пя- чатка, легенда адсутнічае (гл. малюнак 8)	узор не выяўлены
Любавічы, мястэчка (Сырыцка- Любавіцкі ⁶)	авальная пячатка, легенда адсутнічае (гл. малюнак 9)	узор не выяўлены	узор не выяўлены

⁶ Пасля закрыцця манастыра ў мястэчку Любавічы базыльяне перанеслі манастыр у свой бліжэйшы маёнтак Сырыцы. Манастыр у дакументах часта называўся Сырыцка-Любавіцкім.

Манастыр	Пячатка тыпу I (узору да 1772 г.)	Пячатка тыпу II (узору 1772–1799 гг.)	Пячатка тыпу III (узору пасля 1799 г.)
Малашкавічы, вёска	узор не выяўлены	узор не выяўлены	круглая пячатка, легенда: «ПЕЧАТЬ НА- СТОЯТЕЛЯ МО- НАСТЫРЯ МА- ЛАСКОВСКАГО» (гл. малюнак 10)
Марывіль, вёска	узор не выяўлены	узор не выяўлены	круглая пячатка, легенда: «ПЕЧАТЬ НАСТО- ЯТЕЛЯ МОНА- СТЫРЯ МОРИ- ВИЛСКОГО» (гл. малюнак 11)
Махірова, вёска	авальная пячатка, легенда: «TALIS EST BASILIUS MAGNUS» (гл. малюнак 12)	узор не выяўлены	узор не выяўлены
Орша, горад	узор не выяўлены	круглая пячатка, легенда: «П(ЕЧАТЬ) ОР- ШАНСКА(ГО) БАЗЫ- ЛАНСКА(ГО) МАНАСТЫРА» (гл. малюнак 13)	узор не выяўлены
Полацк, горад, Св. Барыса і Глеба ⁷	авальная пячатка, легенда адсутнічае (гл. малюнак 14)	манастыр не ўваходзіў у склад правінцыі	узор не выяўлены
Полацк, горад, Св. Сафіі	авальная пячатка, легенда: «SIGILLUM MONASTERII POLOCENSIS IN ARCE» (гл. малюнак 15)	узор не выяўлены	манастыр не існаваў з 1800 г.

⁷ Знаходзіўся ў вёсцы Бельчыцы Полацкага павета.

Манастыр	Пячатка тыпу I (узору да 1772 г.)	Пячатка тыпу II (узору 1772–1799 гг.)	Пячатка тыпу III (узору пасля 1799 г.)
Пустынікі (Мсціслаў- скія), вёска	узор не выяўлены	круглая пячатка, легенда: «ПЕЧАТЬ МО- НАСТЫРЯ ПУ- СТЫНСКОГО» (гл. малюнак 16)	узор не выяўлены
Рагачоў, горад	узор не выяўлены	манастыр не ўваходзіў у склад правінцыі	манастыр не існаваў з 1795 г.
Сіроціна, мястэчка	узор не выяўлены	круглая пячатка, легенда: «П(ЕЧАТЬ) С(ЪРОТИН- СКАГО МОНАСТЫРЯ)» (гл. малюнак 17)	узор не выяўлены
Скіток, вёска	узор не выяўлены	узор не выяўлены	узор не выяўлены
Тадуліна, вёска	авальная пячатка, легенда: «TALIS EST BASILIUS MAGNUS» (гл. малюнак 18)	узор не выяўлены	узор не выяўлены
Талачын, мястэчка	авальная пячатка, легенда адсутнічае (гл. малюнак 19)	узор не выяўлены	манастыр не існаваў з 1804 г.
Ушачы, мястэчка	авальная пячатка, легенда: «PIE(CZEŃĆ) KLASZ(TORA) USZAC(KIE- GO) Z(AKONU) S(WIĘTEGO) B(AZYLEGO) W(IELKIEGO)» (гл. малюнак 20)	манастыр не ўваходзіў у склад правінцыі	узор не выяўлены
Чарэя, мястэчка	узор не выяўлены	манастыр не ўваходзіў у склад правінцыі	узор не выяўлены



Мал. 6. Пячатка манастыра ў г. Віцебску
Віцебскага павета
8 чэрвеня 1808 г. [15, арк. 35 адв.]



Мал. 7. Пячатка манастыра ў вёсцы
Дабрыгоры Лепельскага павета
30 жніўня 1810 г. [11, арк. 33 адв.]



Мал. 8. Пячатка манастыра ў вёсцы Ліскі
Рагачоўскага павета
18 чэрвеня 1819 г. [12, арк. 32]



Мал. 9. Пячатка манастыра ў мястэчку
Любавічы (Сырыцка-Любавіцкі)
Бабінавіцкага павета
30 жніўня 1810 г. [11, арк. 33 адв.]



Мал. 10. Пячатка манастыра ў вёсцы
Малашкавічы Клімавіцкага павета
28 мая 1819 г. [12, арк. 34]



Мал. 11. Пячатка манастыра ў вёсцы
Марыівіль Клімавіцкага павета
28 мая 1819 г. [12, арк. 36 адв.]



Мал. 12. Пячатка манастыра ў вёсцы
Махірова Полацкага павета
1796 г. [10, арк. 183 адв.]



Мал. 13. Пячатка манастыра ў г. Орша
Аршанскага павета
23 кастрычніка 1808 г. [9, арк. 96]



Мал. 14. Пячатка манастыра ў г. Полацку
(Св. Барыса і Глеба ў вёсцы Бельчыцы
Полацкага павета)
1796 г. [10, арк. 141 адв.]



Мал. 15. Пячатка манастыра ў г. Полацку
(Св. Сафіі) 1796 г.
[10, арк. 195 адв.]



Мал. 16. Пячатка манастыра ў вёсцы
Пустынькі Мсціслаўскага павета
(Пустынькі Мсціслаўскія)
23 лістапада 1807 г. [13, арк. 14 адв.]



Мал. 17. Пячатка манастыра ў
мястэчку Сіроціна Полацкага павета
1 кастрычніка 1813 г. [11, арк. 93 адв.]



Мал. 18. Пячатка манастыра ў вёсцы
Тадуліна Суражскага павета
1796 г. [10, арк. 195 адв.]



Мал. 19. Пячатка манастыра ў мястэчку
Талачын Копыскага павета
1796 г. [10, арк. 286 адв.]



Мал. 20. Пячатка манастыра ў
мястэчку Ушачы Лепельскага павета
14 кастрычніка 1808 г.
[15, арк. 89 адв.]

Сабраныя, структураваныя і прааналізаваныя адбіткі пячатак манастыроў Беларускай правінцыі дазваляюць прыйсці да наступных высноў.

Пячаткі перыяду знаходжання манастыроў у складзе Рэчы Паспалітай (9 штук) маюць **авальную форму і неўніфікаваны сюжэт (тып I)**. Легенды на іх складзены на лацінскай (5), польскай (1) мовах альбо адсутнічаюць (3). Змест легенд пячатак тыпу I неўніфікаваны – гэта альбо прыналежнасць да канкрэтнага манастыра паводле фармуляра «*Sigillum monasterii ...*» / «*Pieczęć klasztoru ...*» (3), альбо дэвіз базыльянскага ордэна «*Talis est Basilius Magnus*» (3). На ўсіх адбітках пячатак тыпу I прысутнічае герб базыльянскага ордэна «Вогненны слуп», на 8 – грэцкая абрэвіятура «IXΣ».

Пячаткі манастыроў, якія апынуліся ў складзе Расійскай імперыі ў выніку 1-га падзелу Рэчы Паспалітай 1772 г. (5 штук), маюць **круглую форму і неўніфікаваны сюжэт (тып II)**. Легенды на іх складзены на рускай мове (4) паводле фармуляра «Печать ... монастыря» альбо адсутнічаюць (1). На ўсіх адбітках пячатак тыпу II прысутнічае герб базыльянскага ордэна «Вогненны слуп», на чатырох – грэцкая абрэвіятура «IXΣ», на адной – кірылічная абрэвіятура «IXС».

Пячаткі манастыроў пасля 1799 г.⁸ (2 штукі) маюць **круглую**

⁸ У 1799 г. быў уведзены новы эталон дзяржаўнага герба Расійскай імперыі [21,

форму і ўніфікаваны сюжэт – выяву дзяржаўнага герба Расійскай імперыі (**тып III**). Легенды на іх складзены на рускай мове паводле фармуляра «Печать настоятеля монастыря ...». У рускай мове легенд на пячатках тыпу II і III заўважаны памылкі, зробленыя пад уздзеяннем польскай графікі («базылАнскага», «настоятелА», «МалаСковскага»).

Да вызначанага намі тыпу III адносяцца і абедзве выяўленыя пячаткі Беларускага базыльянскага праўлення (пад такой назвай у рускамоўных дакументах першай трэці XIX ст. фігуравала Беларуская правінцыя базыльянскага ордэна) 1810 і 1813 г. (гл. малюнкi 21 і 22).

Правінцыялы маглі выкарыстоўваць не толькі пячатку манастыра, якім непасрэдна кіравалі, але і сваю асабістую пячатку. Напрыклад, правінцыял Дзяніс Раманоўскі ў 1808 г. карыстаўся пячаткай, на якой была выяўлена наступная кампазіцыя. У цэнтры – выява прамавугольнага паралелепіпеда накшталт шляхецкага герба «Магіла», упрыгожанага вянкамі з левага і з правага бакоў. Наверсе паралелепіпеда – вогненны слуп з грэчкай абрэвіятурай «IXΣ» і чатырохканцовым крыжам, на пярэдняй плашчыні – вензель з ініцыяламі «DR» («Dyonizy Romanowski», «Дзяніс Раманоўскі») [14, арк. 14] (гл. малюнак 23).



Мал. 21 і 22. Пячаткі Беларускага базыльянскага праўлення 14 ліпеня 1810 г. і 27 верасня 1813 г. [11, арк. 35 адв., 82 адв.]



Мал. 23. Пячатка правінцыяла Беларускай правінцыі базыльянскага ордэна Дзяніса Раманоўскага 15 чэрвеня 1808 г. [14, арк. 14]

с. 17]. З гэтага часу на пячатках усіх устаноў павінна была змяшчацца выява дзяржаўнага герба.

На некаторых пячатках прысутнічае шрафіроўка, якая дазваляе вызначыць каляровую гаму (фон) некаторых выяўленых аб’ектаў. Так, поле шчыта з абрэвітурай «IXS» на пячатцы манастыра ў вёсцы Пустынікі (Мсціслаўскія) 1807 г. і ў г. Оршы 1808 г. чырвонае, бо адбітак мае вертыкальную шрафіроўку [13, арк. 14 адв.; 15, арк. 96]. Поле шчыта з базыльянскай абрэвіатурай на пячатцы манастыра ў в. Бельчыцы (вядомага як Полацкі Барысаглебскі манастыр) 1796 г. складалася з дзвюх частак: большай верхняй чырвонага колеру (вертыкальная шрафіроўка) і меншай ніжняй клятчатай пурпурнага і зялёнага колераў (абодва варыянты дыяганальнай шрафіроўкі) [10, арк. 141 адв.].

Варта заўважыць, што ў фармуляры легенды на пячатках тыпу III зроблена змяшчэнне акцэнту ў прыналежнасці самой пячаткі. У новым варыянце яна адносіцца не да манастыра як да ўстановы, а да настаяцеля як да афіцыйнай асобы. У пэўным сэнсе гэта вяртанне да практыкі XVII – першай паловы XVIII ст., калі ў якасці пячаткаў устаноў выкарыстоўваліся асабістыя пячаткі іх кіраўнікоў. Пячаткі старога ўзору (тып I) замяняліся новымі (тып II, а з 1799 г. – тып III) паступова. Прыклад духоўнай семінары ў мястэчку Новы Свержань паказвае, што такая замена ўвогуле магла не адбыцца, бо ўстанова працягвала карыстацца старой матрыцай да 1830-х гг.

КРЫНІЦЫ І ЛІТАРАТУРА

1. Österreichische Nationalbibliothek. Nr. 3848. – Visitaciones Monasteriorum Ordinis S. Basilii. 1751–1755. – 490 p.
2. Radwan, M. Carat wobec kościoła greckokatolickiego w zaborze Rosyjskim 1796–1839 / M. Radwan. – Wyd. 2. – Lublin : Instytut Europy Środkowo-Wschodniej, 2004. – 504 s.
3. Брэсцкая абласная бібліятэка імя М. Горкага. Сектар рэдкай кнігі. – I-70. 18РФ12874. – Inwentarze Installacyi Superiorow Wolniarskich od Roku 1675 do ru 1782. Sporządzony [Рукапіс]. – Вольна, 1675–1782. – [24] дак. (102 арк.), [5] фрагм. арк. з тэкстам (копія).
4. Лісейчыкаў, Д. В. Святар у беларускім соцыуме: праспаграфія ўніяцкага парафіяльнага духавенства 1596 – 1839 гг. – Мінск : Беларусь, 2015. – 719 с.
5. НГАБ. – Ф. 694. Воп. 5. Спр. 140. – Дарчыя граматы цэрквам: Бродаўскай, Забельскай, Баргніцкай, Гарадзецкай, Дастоеўскай і інш. 1663–1820 гг. – 168 арк.
6. НГАБ. – Ф. 888. Воп. 1. Спр. 1. – Візіты Забашавіцкай царквы за 1747–1830 гг. – 67 арк.
7. НГАБ. – Ф. 3245. Воп. 2. Спр. 5. – Справа аб рукапалажэнні Пятра Трацэўскага ў сан святара. 1813 г. – 34 арк.
8. НГАБ. – Ф. 3245. Воп. 3. Спр. 56. – Генеральныя і дэканскія візіты царквы ў в. Грэбень Мінскага (пасля Ігуменскага) пав. 1748–1836 гг. – 54 арк.

9. НГАБ. – Ф. 3421. Воп. 1. Спр. 7. – Інвентар Рагачоўскага манастыра Магілёўскага намесніцтва. 1783 г. – 6 арк.
10. НГАБ. – Ф. 3421. Воп. 1. Спр. 38. – Уваходзячыя дакументы Беларускага духоўнага базыльянскага праўлення за 1796 г. – 335 арк.
11. НГАБ. – Ф. 3421. Воп. 1. Спр. 49а. – Распараджэнні правінцыяла Беларускай правінцыі базыльянскага ордэна за 1801–1831 гг. – 215 арк.
12. НГАБ. – Ф. 3421. Воп. 1. Спр. 54. – Уваходзячыя дакументы за 1805–1820 гг. – 56 арк.
13. НГАБ. – Ф. 3421. Воп. 1. Спр. 64. – Уваходзячыя дакументы за 1807 г. – 22 арк.
14. НГАБ. – Ф. 3421. Воп. 1. Спр. 71. – Уваходзячыя дакументы за 1808–1809 гг. – 33 арк.
15. НГАБ. – Ф. 3421. Воп. 1. Спр. 73. – Рапарты манастыроў Віцебскай і Магілёўскай губерняў за 1808 г. – 212 арк.
16. НГАБ. – Ф. 3421. – Справа фонду. – 16 арк.
17. Сkochияс, І. Печаткі деканатів Перемишльської греко-католицької єпархії кінця XVIII – початку XX ст. Дослідження і каталог / наук. ред. А. Гречило. – Львів : Львівське відділення ІУАД ім. М. С. Грушевського НАНУ, 2014. – 184 с.
18. Сkochияс, І. Проблематика церковної сфрагістики в українській історіографії // Дрогобицький краєзнавчий збірник / ред. кол.: Л. Тимошенко (голов. ред.) та ін. – Вып. VII. – Дрогобич : Коло, 2003. – С. 408–419.
19. Сkochияс, І. Сюжетні зображення деканатських печаток Перемишльської греко-католицької єпархії кінця XVIII – початку XX ст.: еволюція, типологія та основні тенденції / І. Сkochияс // Сфрагістичний щорічник / відп. ред.: О. Однороженко. – Київ : Видавничий Дім «Антиквар», 2015. – Вып. 5. – С. 359–383.
20. Санкт-Петербургский институт истории Российской академии наук. Архив. – Ф. 52. Оп. 1. Д. 226. – Capitulum originale provincial de anno 1755 die 21 septembris. – 6 л.
21. Цітоў, А. К. Метадычныя парады па апісанню помнікаў сфрагістыкі для архіваў і музеяў. – Мінск : Бел УПК, 1997. – 44 с.

Змест

АРХІВАЗНАЎСТВА

А. М. Латушкін

Даследаванне комплексу арыгіналаў актаў агульнадзяржаўнага значэння архіва Вялікага Княства Літоўскага ў працах амерыканскай даследчыцы Патрысіі Кенэдзі Грымстэд 5

ПУБЛІКАЦЫЯ І АРХЕАГРАФІЧНАЯ АПРАЦОЎКА АРХІЎНЫХ ДАКУМЕНТАЎ

Ю. М. Лаўрык

Манускрыпты са слупкімі правененцыямі ў калекцыі «Рукапісныя кнігі» Нацыянальнага гістарычнага музея Рэспублікі Беларусь 18

М. Д. Макараў, М. А. Волкаў

Інвентар замка і горада Віцебска 1638 года 28

А. А. Мяцельскі

Пабудова і функцыянаванне мураваных касцёла і кляштара дамініканцаў у вёсцы Пацкава Мсціслаўскага раёна 58

Ю. Н. Снапковскі

«Великая европейская война» в жизни населения прифронтовых губерний в документах НИАБ. Часть V (июль – декабрь 1917 г.) 70

КРЫНІЦАЗНАЎСТВА

З. В. Антановіч

Справаводства па накладанні спагнанняў на духавенства ў праваслаўных і рымска-каталіцкіх кансісторыях (паводле матэрыялаў Нацыянальнага гістарычнага архіва Беларусі). 102

Г. А. Бераставы

Выкарыстанне агульназемскага прывілея Казіміра Ягелончыка 1447 г. у кантэксте практыкі дакументальных пацвярджэнняў у Вялікім Княстве Літоўскім у XV–XVI стст. 112

<i>Д. В. Віцько, М. А. Баравуля</i>	
Падпісаня помнікі XVIII ст. на старых могілках вёскі Свірыдаўка Крупскага раёна	127
<i>К. Р. Карпекін</i>	
Дакументы па арганізацыйным афармленні праўленняў іўдзейскіх абшчын Беларусі ў першай чвэрці XX ст. (на прыкладзе Віцебскай губерні)	135
<i>В. А. Кобринец</i>	
Матэрыялы Могилевского магистрата о русских монетах в торговле и кредите (последняя треть XVII в.)	150
<i>Д. В. Лісейчыкаў</i>	
«TALIS EST BASILIUS MAGNUS»: пячаткі манастыроў Беларускай правінцыі базыльянскага ордэна канца XVIII – першай трэці XIX ст.	159
<i>К. В. Сыцько</i>	
Прычыны ўвядзення метрычных кніг у Рымска-каталіцкай царкве і ўкараненне метрыкацыі ў парафіях на тэрыторыі Беларусі	174
<i>Г. А. Флікоп-Світа</i>	
Іканастасы храмаў Вялікага Княства Літоўскага ў святле пісьмовых крыніц XVI ст.	183
ГІСТОРЫЯ	
<i>Я. С. Глінскі</i>	
Мядовая даніна як баярская павіннасць: прыклад маёнтка Старыца Капыльскага княства ў XVII–XVIII стст.	196
<i>П. Л. Дзям’ян</i>	
Узаемаадносіны цывільнага насельніцтва і войска ВКЛ і Польскага каралеўства падчас вайны 1654–1667 гг. (на прыкладзе Ашмянскага паведа)	210
<i>М. М. Кароль</i>	
Канфесійныя канверсіі ў Ваўкавыскім павеце Гродзенскай губерні ў другой палове XIX ст.	221
<i>А. У. Мацук</i>	
Дзейнасць віцебскіх дэпутацкіх соймакаў у панаванне Аўгуста III	230

ГІСТАРЫЯГРАФІЯ*Д. Ч. Матвейчык*

Беларуская гістарыяграфія паўстання 1863–1864 гг. на пачатковым пасляваенным этапе (сярэдзіна 1940-х – канец 1950-х гг.): асноўныя дасягненні і праблемы развіцця 243

С. Н. Рындін

Иностранные подданные в Российской империи накануне и в годы Первой мировой войны: дореволюционная российская и советская историография 258

ГЕНЕАЛОГІЯ*В. В. Урублеўскі*

Досвед даследавання сялянскай генеалогіі па Аршанскім павеце Магілёўскай губерні (на прыкладзе радаводу Уладзіміра Караткевіча па лініі бацькі). 276

Ф. В. Чарняўскі

Сям’я і ўладанні старасты крычаўскага і алучыцкага Мікалая Іванавіча Служкі 289

РЭЦЭНЗІ І ВОДГУКІ

Хмяльніцкая, Л. У. Лёс інсургента: дакументальная аповесць аб Аляксандру Рыпінскім і ягоным часе. – Мінск : Лімарыус, 2019. – 287 с., [6] л. іл. – (Бібліятэка «Наша XIX стагоддзе») (*С. Л. Лугаўцова*). 298

Przypominać zapomniane, odkrywać nieznanne. Polskie losy: Kościół – Syberia – Rosja (XIX–XX w.): studia ofiarowane Profesorowi Eugeniuszowi Niebelskiemu w 70. rocznicę urodzin / red. nauk. Anna Barańska. – Lublin : Wydawnictwo Towarzystwa Naukowego KUL, 2019. – 718 s. (*З. В. Антановіч*). 317

Смялянчук, А. Ф. Раман Скірмунт (1868–1939): жыццiяпіс грамадзяніна Краю / А. Ф. Смялянчук. – Мінск : Выдавец Зміцер Колас, 2018. – 700 с. [12] л. іл. : іл. (*Ю. М. Снапкоўскі*). 321

Рэзюмэ 325

Резюме 334

Summary 344

Правілы для аўтараў «Архіварыуса». 353

Guidelines for Authors of «Archivarius». 355

Архіварыус: зб. навук. паведамл. і арт. ; вып. 18 / рэдкал.:
А87 В. Ф. Голубеў (гал. рэд.) [і інш.]. — Мінск : НГАБ, 2020. — 364 с., іл.
ISSN 2225-4412.

Нацыянальным гістарычным архівам Беларусі падрыхтаваны вясямнаццаты выпуск штогодніка «Архіварыус». На яго старонках асвятляецца шырокае кола пытанняў гісторыі, архівазнаўства, археаграфіі, крыніцазнаўства і іншых спецыяльных гістарычных дысцыплін. У навуковы ўжытак уводзіцца шэраг новых, раней невядомых дакументаў і фактаў.

Прызначаецца архівістам, гісторыкам, краязнаўцам і ўсім, хто цікавіцца старонкамі мінуўшчыны Беларусі.

УДК [930.22+94(476)«15/19»(082)]
ББК 79.3(Бел)+63.3(4Бел)41