

ДЭПАРТАМЕНТ ПА АРХІВАХ І СПРАВАВОДСТВУ  
МІНІСТЭРСТВА ЮСТЫЦЫІ РЭСПУБЛІКІ БЕЛАРУСЬ  
НАЦЫЯНАЛЬНЫ ГІСТАРЫЧНЫ АРХІЎ БЕЛАРУСІ

# Архіварыус

*Зборнік навуковых паведамленняў і артыкулаў*

*Выпуск 19*

Мінск  
НГАБ  
2021

*Д. В. Лісейчыкаў, М. А. Плавінскі*

**«Цуд на востраве сярод водаў»:  
Браслаўскі Прачысценскі манастыр у святле  
пісьмовых крыніц і археалагічных даследаванняў\***

**Б**раслаўскі Прачысценскі манастыр з’яўляецца надзвычай цікавым прыкладам рэлігійнай абшчыны, жыццядзейнасць якой адбывалася на вузка абмежаванай тэрыторыі на працягу доўгага перыяду – больш за тры стагоддзі. Гэтая акалічнасць дае магчымасць даволі лёгка лакалізаваць яго былое месцазнаходжанне. Адносна цяжкадаступнасць месца, дзе знаходзіўся манастыр, паспрыяла добрай захаванасці культурнага слоя. Усё разам дае рэдкую магчымасць рэканструяваць асноўныя этапы гісторыі манастыра, а таксама асноўныя асаблівасці матэрыяльнай культуры і побыту яго жыхароў, спалучыўшы комплекснае вывучэнне пісьмовых крыніц з археалагічнымі і нумызматычнымі матэрыяламі.

На сённяшні дзень востраў пад назвай Манастыр, на якім калісьці размяшчаўся культывы аб’ект (мал. 1), знаходзіцца ў паўднёвай частцы возера Неспіш, якое мае плошчу 4,57 кв. км, найбольшую глыбіню 6,3 м і даўжыню берагавой лініі 16,5 км [5, с. 306]. Тэрыторыя вострава ўваходзіць у склад Слабодкаўскага сельскага савета Браслаўскага раёна Віцебскай вобласці.



Мал. 1. Выгляд вострава Манастыр з вышыні. *Фота Гальяша Сялявы, 2019 г.*

\* Гістарычная частка артыкула была падрыхтавана ў рамках даследчага праекту «Bazylianie prowincji litewskiej w latach 1617–1839», які здзяйсняецца за кошт спонсарства Народоваго Centrum Nauki nr. UMO-2020/39/B/HS3/01232 (104/21/G).

## ПІСЬМОВЫЯ І ІКАНАГРАФІЧНЫЯ КРЫНІЦЫ

Адзін з першых дакументаў, які дайшоў да нашага часу, дзе згадваецца манастыр у Браславе, датуецца 1540-м годам. Гэта прывілей вялікага князя літоўскага Жыгімонта I на браслаўскае прачысценскае ігуменства гаспадарскаму двараніну Міцьку Васільевічу [6]. З прывілея вынікае, што папярэдні ігумен Арсень памёр незадоўга да 1540 г. У дакуменце згадваецца вялікая княгіня літоўская Алена, якая калісьці мела права падавання браслаўскіх ігуменаў. Лічыцца, што Алена атрымала Браслаў у 1501 г., а ў дакуменце маецца фармуліроўка *«оныи монастырь взела ку своему подаванью»* (цыт. паводле: [6, с. 14]). Гэта значыць, паводле стану на 1501 г. ён не проста існаваў, а ўжо функцыянаваў. Такім чынам, карані манастыра сягаюць як мінімум у XV ст.

Падрабязнае апісанне манастырскага архіва, якое было зроблена ў 1819 г., называе наступныя асноўныя дакументы, паводле якіх манастыр фактычна існаваў: *«Калі грунтавацца на самой толькі копіі з фондуша каралевы Алены, выцісанай з Полацкага земскага суда 1621 года, то фондуш гэты зацверджаны каралём польскім і вялікім князем літоўскім Аляксандрам, яе мужам, атрымлівае свой пачатак з 1503 года. Гэтае першапачатковае дароўнае паднашэнне царкве і Браслаўскаму манастыру ўтрымлівала ў сабе 15 гаспадарак у Браслаўскім павеце з іх павіннасцямі, палову Несцішкага возера і млын на рацэ Вусвіцы, звыш таго ў самім Браславе 7 сялянскіх гаспадарак, ворныя палі і сенажаці, але ў якой працягласці і межах невядома. Пасля, у 1631 годзе, троцкі ваявода Януш Скумін Тышкевіч, пабудаваўшы ў Браслаўскім замку капліцу і далучаючы да манастыра, усклаў на яго пэўныя абавязкі, запісаў свой фальварак Княгіні, а цяпер засценак Княжына званы, які знаходзіцца ў тым жа павеце, з будынкамі, агародамі і палямі і інш. Гэтае ахвяраванне зацверджана прывілеямі польскага караля Уладзіслава IV 1633 года. Каля гэтага часу, у 1634 годзе, князь Іван Масальскі надаў гэтаму манастыру палі Каралі і Шыпкаўшчына, цяпер засценак Міцкевічы<sup>1</sup> званы, таксама замак Гарадзішча (гэтай мясцовасці манастыр ужо ва ўласнасці не мае)»* [10, арк. 35 адв.–36].

Як бачна, згодна з пералічанымі ў апісанні архіва дакументамі, манастыр працягваў дзейнічаць і ў 1630-я гг., пасля заключэння Брэсцкай уніі 1596 г. Паколькі ў якасці фундатараў манастыра ўзгаданы Скуміны-Тышкевічы, магчыма дакладна сцвярджаць, што манастыр вызнаў юрысдыкцыю ўніяцкай іерархіі. У 1598–1599 гг. згадваецца браслаўскі архімандрыт айцец Клімент, у міры Багдан Одкінскі (Годкінскі) [14, арк. 36–38 адв.]. Паводле распаўсюджанай практыкі тых часоў, ён па-

<sup>1</sup> У цяперашні час – вёска Маскавічы Слабодкаўскага с/с Браслаўскага раёна Віцебскай вобласці.

стрыгся ў манахі ў сталым узросце, маючы пры гэтым і жонку, і сям'ю (падрабязней пра гэтую практыку на тэрыторыі Кіеўскай мітраполіі гл.: [9]). Гэта наводзіць на думку, што браслаўскі манастыр у той час ужо не меў паўнаважнай структуры, а з'яўляўся, па сутнасці, звычайным маёнткам. Пацвярджаюць гэта і матэрыялы актывых кніг Браслаўскага земскага суда 1603–1614 гг. [11; 12; 13]. За гэты перыяд манастыр у іх згаданы толькі аднойчы і выключна ў сувязі з гаспадарчай дзейнасцю таго ж браслаўскага архімандрыта Клімента. У студзені 1608 г. яго аканом напаў і збіў падданах суседняга маёнтка Кажынічы, які належаў браслаўскаму ксяндзу [13, арк. 118 адв.–120 адв.]. З дакументаў 1598–1608 гг. вядома, што Клімент сумяшчаў дзве пасады – адначасова з'яўляўся і браслаўскім, і гродзенскім каложскім архімандрытам. З гэтага магчыма дапусціць, што браслаўская архімандрыя была ганаровым дадаткам да асноўнай пасады гродзенскага архімандрыта, а сам айцец Клімент жыў у Гродне.

Браслаўскі манастыр практычна не згадваецца і ў тэкстах пасяджэнняў капітул базыльянскага ордэна з 1617 па 1709 гг. [4]. Гэта таксама сведчыць на карысць таго, што ён не функцыянаваў як паўнаважны манастырскі комплекс. Пад 1661 г. у матэрыялах кангрэгацыі ордэна прама гаворыцца, што Браслаўская архімандрыя не існуе [4, с. 68]. У матэрыялах кангрэгацыі 1667 г. згаданы без імя браслаўскі архімандрыт, які паралельна з'яўляўся архімандрытам гродзенскім [4, с. 94], а ў матэрыялах кангрэгацыі 1683 г. – браслаўскі архімандрыт і паралельна настояцель манастыра ў вёсцы Касута Ашмянскага павета Стэфан Селюжынскі [4, с. 194]. Абодва, відавочна, жылі не ў Браславе. Няма ніводнай згадкі пра дзейсны манастыр і ў матэрыялах першай суцэльнай генеральнай візітацыі базыльянскіх манастыроў Літоўскай правінцыі 1704–1705 гг. [17]. Аднак вядома, што, прынамсі, намінальна пасада браслаўскага архімандрыта працягвала існаваць і ў гэты час. Так, у 1703 г. памёр архімандрыт Пафнуцій Савіцкі<sup>2</sup> [16, арк. 18; 18, арк. 13]. Дакладна невядома, ці жыў ён у Браславе і ці быў пахаваны ў сваім манастыры. Магчыма, як і ў яго папярэднікаў, пасада браслаўскага архімандрыта была толькі ганаровым дадаткам. Затое маюцца дакладныя звесткі, што ўжо наступны архімандрыт Канстанцін Булгак<sup>3</sup>, які памёр 25 сакавіка 1724 г. «ад калтуна», быў пахаваны ў манастыры-

<sup>2</sup> **Савіцкі Пафнуцій** (свецкае імя – **Павел**) (1660–1703, г. Браслаў) – сын навагрудскага падстаросты, 22.03.1676 уступіў у ордэн у мястэчку Быцень Слонімскага павета, 17.10.1677 склаў манаскія шлюб, да 1703 г. архімандрыт Браслаўскага манастыра.

<sup>3</sup> **Булгак Канстанцін** (свецкае імя – **Казімір**) (каля 1662–25.03.1724) – з сям'і слонімскага падстоля і падстаросты Уладзіслава-Канстанціна, 03.04.1683 уступіў у ордэн у мястэчку Быцень Слонімскага павета, у 1684 г. «справаваў служыць пры вялікіх дварах», 30.04.1684 склаў манаскія шлюб, настояцель манастыра ў мястэчку Ба-

скім будынку на востраве [16, арк. 37 адв., 42 адв.–43; 18, 35]. Такім чынам, пісьмовыя крыніцы даюць падставы сцвярджаць, што як мінімум з сярэдзіны XVII ст. (з часоў Трынаццацігадовай вайны Маскоўскай дзяржавы з Рэччу Паспалітай 1654–1667 гг.) да заканчэння Вялікай Паўночнай вайны, г. зн. да сярэдзіны 1720-х гг. Браслаўскі манастыр дэ-факта не дзейнічаў.

Першыя падрабязныя звесткі аб яго дзейнасці і аб асабовым складзе браціі маюцца ў матэрыялах генеральнай візітацыі 1738 г., якая захавалася ў фондах Аўстрыйскай Нацыянальнай бібліятэкі ў Вене [3, арк. 258–260]. Актывізацыя манастырскага жыцця звязана з прызначэннем на пасаду архімандрыта Антонія Праслаўскага ў 1738 г. Штат манастыра быў цалкам укамплектаваны – разам з архімандрытам у ім пражывала 5 манахаў. Пачалася разбудова жылых і гаспадарчых памяшканняў. Найбольшага росквіту манастыр дасягнуў пры наступным архімандрыце Яне-Гераніме Нерэзіі<sup>4</sup>, які заняў гэтую пасаду ў сярэдзіне 1760-х гг.

Менавіта пры Яне-Гераніме Нерэзіі манастыр у Браславе займеў уласную рэліквію, якая з’яўляецца “візітнай карткай” хрысціянства на Браслаўшчыне, – чудадорны абраз Маці Божай Браслаўскай, які сёння вядомы пад назвай «Уладарка Азёраў» і захоўваецца ў парафіяльным Браслаўскім касцёле. Пры архімандрыце Гераніме ў Вільні выйшлі дзве брашуры яго аўтарства [1; 2], прысвечаныя апісанню цудаў абраза Браслаўскай Божай Маці, а таксама была выпушчана друкарскім спосабам гравюра з яго выявай (мал. 2). Папулярнасць культу абраза прыносіла вялікія матэрыяльныя дывідэнды самому манастыру. У другой палове XVIII ст. ён стаў папулярным месцам паломніцтва.

Найбольш поўнае апісанне манастырскіх будынкаў, незадоўга да таго, як манастыр перастаў дзейнічаць, утрымлівае пратакол яго візітацыі за май 1819 г., складзены кіраўніком Літоўскай правінцыі базільянскага ордэна Цэзарыем Каменскім. Паколькі важна параўнаць даныя пісьмовых крыніц з данымі археалагічных даследаванняў, варта прывесці цалкам фрагменты дакумента, якія ўтрымліваюць адпаведныя звесткі: *«Царква, якая знаходзіцца пры гэтым манастыры пад назвай Унебаўзяцця Божай Маці, пабудавана са склюдаванага дрэва*

---

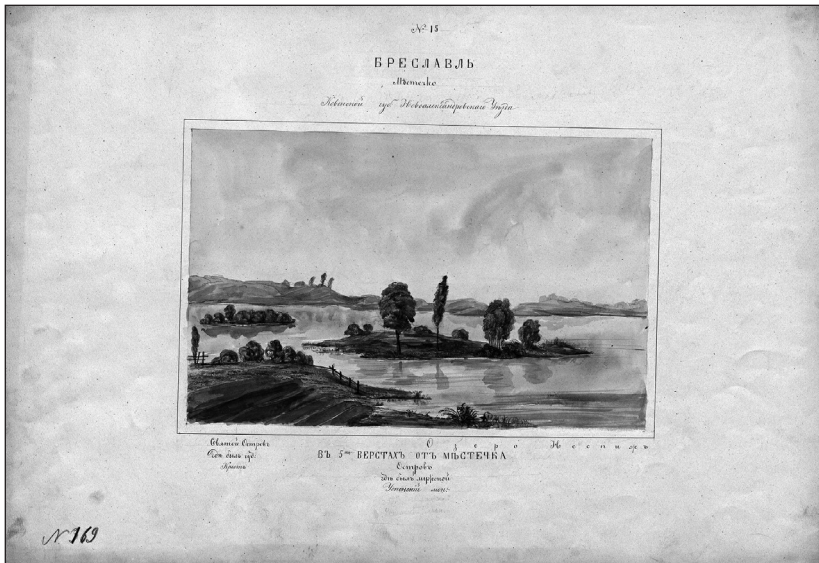
руны Ашмянскага павета (на 1703 г. ужо былы), з 1703 па 25.03.1724 архімандрыт Браслаўскага манастыра.

<sup>4</sup> **Нерэзіі (Нерэзіюш) Ян-Геранім** (свецкае імя невядомае) (1720–20.09.1790) – 17.10.1741 уступіў у ордэн базільянаў у Быцені, у 1745 г. прапаведнік у манастыры Св. Тройцы ў Вільні, у 1750–1765 гг. настояцель манастыра ў Бучачы пад Львовам, дзе заснаваў калегіум на 200 вучняў, у 1750-я гг. настояцель манастыроў Св. Барыса і Глеба ў Навагрудку і ў вёсцы Лаўрышава Навагрудскага павета, у 1765–1790 гг. архімандрыт Браслаўскага манастыра. Аўтар шэрагу кніг на польскай і лацінскай мовах.



Мал. 2. Цудатворны абраз Маці Божай з Браслаўскага базыльянскага манастыра.  
Гравюра невядомага аўтара, другая палова XVIII ст.

на каменнай аснове, ужо значна сапсаваная, у выглядзе крыжы з дзвюма ад фронту вежамі, са столлю пад вялікім алтаром і званочкам, абабітай навокал дошкамі, дах з гонты, якая праз сваю спарэхнеласць зніла і працякае, ад чаго скляпенне і вузлы царквы так знілі, што могуць хутка разбурыцца. (...) Паблізу ад царквы стаіць драўляная двухузроўневая васьмівугольная званіца, пабудаваная з цясанага дрэва, з дахам з гонты, якая праз старасць мае адну скрыўленую сцяну, у якой знаходзіцца два званы сярэдняй велічыні, а трэці меншы. (...) Тут утрымліваецца шпіталь коштам манастыра і міласцінамі, асобнага ж фондуша не мае. У гэтым шпіталі змяічаюцца чатыры чалавекі жабракі. Манастыру належыць палова Неспішкага возера і млын на рацэ Вусвіцы. (...) Пры вышэйзгаданай царкве знаходзіцца манастыр, пабудаваны са склюдаванага дрэва, у адзін паверх і дзве лініі, накрыты гонтай. У першай лініі знаходзіцца кватэра архімандрыта на каменнай аснове, якая ўтрымлівае ў сабе чатыры пакоі з двума гардэробамі, зручна размешчанымі, пад якімі маюцца чатыры склепы, пабудаваныя з дрэва і значна сапсаваныя вільгацю, у другой лініі знаходзяцца чатыры ардынныя келлі, пятая з пакойчыкам, і дзве каморкі. Абодва калідоры, гэтак жа як і ўсе пакоі, са столлю. На калідорах падлога цагляная, а ў пакоях – з дошак. Вокны з рамамі. Печкі з кафлі. Дзверы старыя на петлях з простымі замкамі, у пакоі ж архімандрыта замкі французскія. (...) У канцы другой манастырскай лініі знаходзіцца кухонны флігель са склюдаванага дрэва, нядаўна накрыты саломай, даволі спарэхнелы, з двума крыжападобнымі калідорамі, і шасцю па абодвух баках пакоямі, паміж якімі знаходзіцца трапезная, пякарня і іншыя каморы і жылыя пакоі для работнікаў. Непадалёк ад гэтага флігеля двух'ярусная вяндлярня, накрытая гонтай, патрабуе рамонт. Таксама як і сумежныя з ім памяшканні са склюдаванага бяргвення патрабуюць новага даху. Заду названага флігеля старая лядоўня, якая цяпер перабудоўваецца нанова. Непадалёк ад яе хлёў. Мост жа мясцовай царквы, пабудаваны на палях з парэнчамі, патрабуе рамонт і ўмацавання. У канцы гэтага моста на левы бок стаіць шпітальны дом з буйнога будаўнічага лесу са страхой, які таксама патрабуе рамонт. Насупраць яго жылы дом для аканома, нанова перабудаваны. Насупраць жа квадратнае гумно з хлявамі стаіць і з іншымі эканамічнымі выгодамі са страхой. Каля яго пабудаваны лаўкі ў 15 прыдзедаў. У недалёкай адлегласці – стаіні, пабудавана паветка са старога дрэва, далей пуны і летняе гумно, адрыва, сялянскі склад са страхой. На пагорку за фальваркавай агароджай – вятрак, даволі яшчэ моцны, і бровар з саладоўняй, пабудаваны пры фальварку. У баку ад фальварка, блізка ад паштовай дарогі, заезная карчма, пабудаваная часткова са склюдаванага, часткова з круглага бяргвення. Пры гэтай карчме дом



Мал. 3. «Бреславль. Местечко Ковенской губ. Новоалександровского уезда. Озеро Неспиж. В 5-ти верстах от местечка остров, где был мужской Успенский мон. Святой Остров, где был чуд. крест». Акварэль Д. М. Струкава, 1864 г.

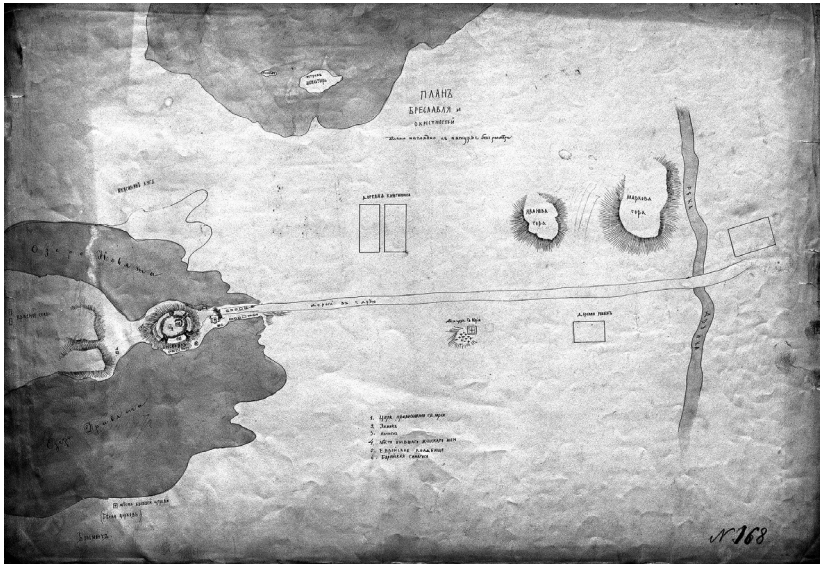
для вандроўнікаў, падклець, лядоўня і юрыдычная пабудова<sup>5</sup> (...)» [10, арк. 33 адв.–41 адв.].

Апошнія гады існавання манастыра звязаны з асобай архімандрыта Адрыяна (Антана Галаўні)<sup>6</sup>. У 1812 г. ён актыўна падтрымаў Напалеона падчас ваеннай кампаніі супраць Расіі. Яго подпіс маецца пад актам далучэння Вялікага Княства Літоўскага да генеральнай канфедэрацыі Каралеўства Польскага. Улетку 1812 г. на засеяных збожжам палях, якія належалі Браслаўскаму манастыру, быў размешчаны на пастой лагер

<sup>5</sup> У рускамоўным арыгінале – «юридическое строение». Магчыма, гэта спецыфічны пераклад тэрміна «афіцына» (пол. – «офісуна»), якім абазначалася спецыяльная пабудова, куды з жылга комплексу выносіліся службовыя памяшканні.

<sup>6</sup> Галаўня Адрыян (свецкае імя – Антон) (нар. 09.04.1750, памёр 01.02.1831 у кляштары бернардзінцаў у Вільні) – паходзіў з рымска-каталіцкай сям’і, вучыўся ў Віцебскім калегіуме езуітаў, Віленскім Папскім алумнаце, Віленскай акадэміі езуітаў, у 1767 г. уступіў у ордэн у мястэчку Беразвечча Полацкага ваяводства, у 1776 г. высвечаны ў сан, у 1792–1801 гг. каад’ютар і ў 1801–1831 гг. архімандрыт Браслаўскага манастыра; у 1809–1828 гг. епіскап-суфраган Літоўска-Віленскай епархіі, у 1811–1831 г. дапаможны епіскап аршанскі.

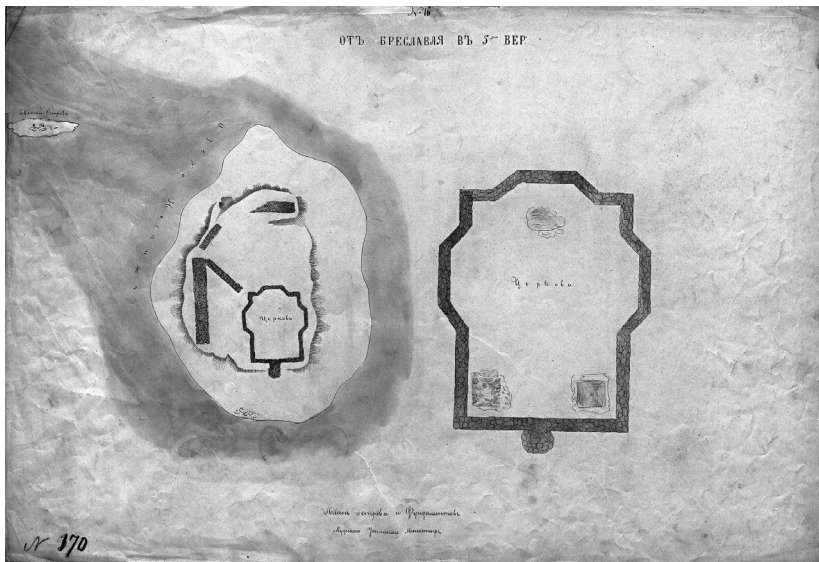




Мал. 4. «План Брэславаля і акараэнастаў. Делана наглядна с натуры, без размера». Акварэль Д. М. Струкава, 1864 г.

французскага маршала Мішэля Нэя. Гэты факт пасля ставіўся расійскімі ўладамі ў віну архімандрыту, якога прыцягнулі да адказнасці за растрату фундушавых сродкаў. Адрыян практычна не жыў у сваёй манастырскай рэзідэнцыі, што ўскосна паспрыяла заняпаду манастыра. Пасля таго, як расійскія ўлады ў 1809 г. аднавілі дзейнасць Літоўска-Віленскай уніяцкай епархіі, абмежаваўшы яе тэрыторыяй Віленскай губерні і паловы Мінскай, Адрыян заняў пасаду літоўска-віленскага епіскапа і пачаў пастаянна пражываць у Вільні. Верагодна, у гэты ж час ён перавёз у Вільню і чудатворны абраз Маці Божай Браслаўскай. Таму абраз не пацярпеў падчас пажару, які адбыўся на востраве ў пачатку 1830-х гг. і паклаў канец існаванню манастыра. З гэтага часу манастыр не аднавіў сваёй дзейнасці.

У 1864 г. віленскі генерал-губернатар Міхаіл Мураўёў запрасіў вядомага мастака Дзмітрыя Струкава правесці экспедыцыю па так званым «Паўночна-Заходнім краі» з мэтай выяўлення і фіксацыі старадаўніх помнікаў праваслаўя альбо звестак пра тых з іх, якія не захаваліся да таго часу. Вынікам экспедыцыі стала з'яўленне серыі акварэляў, якія маюць выключную навуковую каштоўнасць. Сярод іх маюцца і выявы вострава Манастыр (мал. 3–5) [20, с. 42–45, 204–205].



Мал. 5. «От Бреслава в 5-ти верст. план острова и фундаментов мужского успенского монастыря». Акварель Д. М. Струкава, 1864 г.

На час правядзення Д. Струкавым экспедыцыі манастыр ужо тры дзесяцігоддзі як перастаў існаваць. Нягледзячы на тое, што выявы вострава на вакамерных планах Струкава арыентаваны па-рознаму і ні ў адным з выпадкаў арыентацыя не адпавядае рэальнай, іх магчыма параўнаць з сучаснымі планамі і спадарожнікавымі здымкамі. З улікам звестак пратакола візітацыі Ц. Каменскага 1819 г. і даных плана Д. Струкава № 16 магчыма сцвярджаць, што царква знаходзілася ў паўночнай частцы вострава, а манастыр – у паўднёвай (мал. 5).

### АРХЕАЛАГІЧНЫЯ ДАСЛЕДАВАННІ

Нягледзячы на тое, што востраў Манастыр не застаецца без увагі гісторыкаў [6], колькі-небудзь значных археалагічных даследаванняў гэтага помніка да нядаўняга часу не праводзілася. Выключэннем былі разведаныя работы, ажыццёўленыя Людмілай Дучыц у 1978 г. Даследчыца заклала на востраве 4 шурфы памерам 1 кв. м, у якіх былі выяўлены фрагменты познесярэднявечнай керамікі і кафлі. На жаль, інфармацыя аб дакладным месцы размяшчэння шурфаў у яе справаздачы адсутнічае [7, с. 123, рис. 3–5]. Апрача таго, у 2005 г. Мікалай Плавінскі абследаваў тэрыторыю селішча Манастыр, якое знаходзіцца злева ад шашы

Браслаў – Слабодка – Друя на паўвыспе паўднёвага берага возера Неспіш. Тут была сабрана вялікая калекцыя пад’ёмнага матэрыялу – фрагментаў керамічнага і шклянога посуду і кафлі XVI–XIX стст. Магчыма ўпэўнена меркаваць, што дадзенае селішча маркіруе тэрыторыю, на якой размяшчалася частка гаспадарчых пабудоў Прачысценскага манастыра [15, с. 119–124].

Правядзенне раскопак на востраве Манастыр у 2019 г. было абумоўлена меркаваннямі як навуковага парадку (вызначэнне часу засваення тэрыторыі вострава Манастыр, храналогіі і асаблівасцей яго функцыянавання і г. д.), так і практычнага характару. Браслаўскія грамадскія актывісты на чале з Аленай Шэўчык у шчыльным супрацоўніцтве з каталіцкім касцёлам і ўніяцкай царквой выпрацавалі канцэпцыю па ажыццэўленні комплексу мерапрыемстваў па рэкрэацыі вострава Манастыр і ўключэнні яго ў існуючыя турыстычныя маршруты па тэрыторыі Браслаўскага раёна.

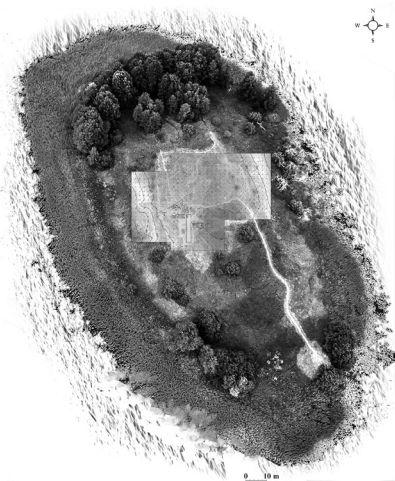
Даследаванні праводзіліся ў цэнтральнай частцы вострава, бліжэй да яго ўсходняга берага (мал. 6–7). Тут былі закладзены Раскоп I і Шурфы I–III агульнай плошчай 54 кв. м (Раскоп I – 26 кв. м, Шурф I – 10 кв. м, Шурф II – 8 кв. м, Шурф III – 10 кв. м) (мал. 8).

**Раскоп I** меў прамавугольную форму памерам 13×2 м і быў выцягнуты па лініі поўнач – поўдзень. Магутнасць культурных напластаванняў у раскопе дасягала ад 0,22–0,26 м у яго паўднёвай частцы да 0,43–0,58 м у паўночнай. Культурны слой у раскопе дастаткова моцна перамяшаны на глыбіню да 0,2–0,3 м, верагодна, у выніку неаднаразовага разворвання. Апрача таго, тэрыторыя вострава доўгі час (прынамсі, з другой паловы 1990-х гг.) прыцягвала пільную ўвагу аматараў металапошуку. Слой утрымліваў таксама значную колькасць фрагментаў будаўнічага смецця – пераважна дробных кавалкаў цэгля, вапны і камянёў.

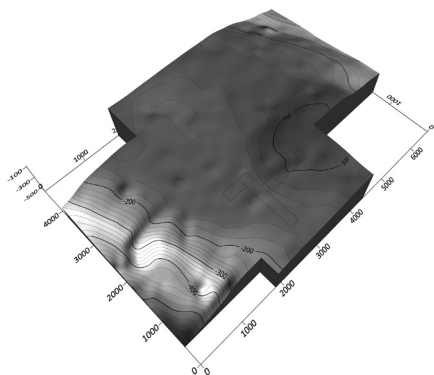
**Шурф I** быў прырэзаны да Раскопу I з усходу. Шурф меў прамавугольную форму памерам 5×2 м і быў выцягнуты па лініі захад – усход. На плошчы шурфа назіраўся значны перапад вышыняў – 0,4–0,5 м па лініі захад – усход.

У шурфе быў выяўлены падмурак шырынёй каля 1 м (мал. 9), арыентаваны па лініі поўнач – поўдзень з невялікім адхіленнем да захаду. Падмурак складаўся з камянёў памерам ад 0,1 да 0,35 м і кавалкаў буйнафармацыйнай цэгля, укладзеных на вапнавай рошчыне.

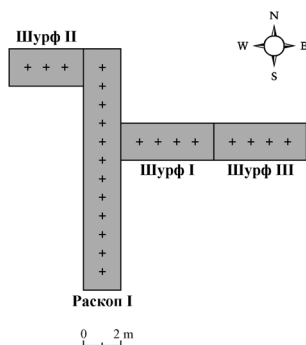
У квадратах 4 і 6 у мацерыку была выяўлена **Яма 1**, якая мела блізкія да прамавугольных абрысы і была выцягнута па лініі паўднёвы захад – паўночны ўсход. На ўзроўні мацерыка Яма 1 мела дастаткова няроўныя контуры, яе шырыня дасягала ад 0,21 да 0,34 м, даўжыня ў межах шурфа – 1 м. У працэсе выбаркі Ямы 1 выявілася, што яна з’яўляецца грунтавой магілай. Глыбіня ямы ад узроўню мацерыка дасягала 0,6 м. На дне магільнай ямы было выяўлена пахаванне па абразе інгумацыі, арыен-



Мал. 6. Сумяшчэнне паветранага здымку вострава Манастыр з планам яго цэнтральнай часткі ў гарызантальных. *Малюнак М. А. Плавінскага.*



Мал. 7. 3D-мадэль дзённай паверхні цэнтральнай часткі вострава Манастыр (гарызанталі праведзены праз 0,2 м). *Малюнак В. А. Макоўскай.*



Мал. 8. Археалагічныя даследаванні на востраве Манастыр у 2019 г. (далей – Манастыр 2019). Схема ўзаемаарызямшчэння Раскопу I і Шурфоў I–III. *М. А. Плавінскі.*



Мал. 9. Манастыр 2019. 3D-мадэль падмуркаў у Шурфах I і III. *Малюнак В. А. Макоўскай.*

таванае галавой на паўднёвы захад. Магільная яма ўвайшла ў межы Шурфа I часткова, таму ў сезоне 2019 г. была даследавана прыкладна напалову. Левая рука нябожчыка была сагнута ў локці і пакладзена на жывот. На ўзроўні дна магільная яма мела шырыню ад 0,48 м (у нагах) да 0,75 м (у раёне таза). З паўночна-заходняга, паўночна-ўсходняга і паўднёва-ўсходняга бакоў ад ног пахаванага ўздоўж бакоў магільнай ямы былі выяўлены праслойкі тлену шэрага колеру таўшчынёй 0,02–0,03 м – рэшткі труны. Шырыня труны ў раёне ног складала каля 0,4–0,55 м. Труна, верагодна, была зроблена з дошак, змацаваных пры дапамозе каваных цвікоў. У выбарцы магільнай ямы выяўлены шэраг фрагментаў кругавога посуду, сярод якіх варта адзначыць фрагмент зялёнапаліванага (мураўлёнага) кубка (?), які можа быць аднесены да XVII ст., што дазваляе датаваць час здзяйснення пахавання.

Варта адзначыць, што падмурак амаль перакрываў (але не пераразаў) магільную яму, а развал будаўнічых матэрыялаў падмурка сфарміраваўся праз пэўны час пасля здзяйснення пахавання, бо над магільнай ямай спачатку сфарміраваўся культурны слой, які пасля быў перакрыты васыпам камянёў, бітай цэгля і вапнавай рошчыны ад падмурка.

Ва ўсходняй частцы Шурфа I (квадраты 7–8, 9–10) культурныя напластаванні былі даследаваны на глыбіню да 0,3 м і складаліся пераважна з будаўнічага смецця – бітай цэгля і шматлікіх фрагментаў вапнавай рошчыны. У паўночна-ўсходнім куце шурфа, у квадраце 9, на глыбіні 0,12–0,14 м ад узроўню сучаснай дзённай паверхні была выяўлена выкладка з буйнафармацыйнай цэгля чырвонага колеру шырынёй каля 0,18 м.

З мэтай больш дэтальнага вывучэння выяўленых падмуркаў з усходу да Шурфа I быў прырэзаны **Шурф III**, які меў прамавугольную форму памерам 5×2 м і быў выцягнуты па лініі захад – усход. На плошчы шурфа назіраўся значны перапад вышыняў – 0,18–0,27 м па лініі захад – усход.

У Шурфе III быў выяўлены падмурак шырынёй 0,6–0,8 м, арыентаваны па лініі поўнач – поўдзень з невялікім адхіленнем да захаду, які складаўся з камянёў памерам ад 0,1 да 0,65 м і кавалкаў буйнафармацыйнай цэгля, укладзеных на вапнавай рошчыне. У паўночна-заходняй частцы шурфа, на глыбіні 0,12–0,2 м ад узроўню сучаснай дзённай паверхні быў расчышчаны працяг выкладкі з буйнафармацыйнай цэгля чырвонага колеру шырынёй каля 0,18 м, заходняя частка якой была выяўлена ў Шурфе I.

Відавочна, што ў Шурфах I і III былі выяўлены падмуркі аднаго з крылаў манастыра, апісанага ў 1819 г. Ц. Каменскім. Шырыня памяшкання, падмуркі якога былі даследаваны ў 2019 г., складала 3 м, а выкладка з буйнафармацыйнай цэгля, верагодна, з'яўляецца рэшткамі падлогі.

**Шурф II** быў прырэзаны да Раскопу I з захаду. Ён меў прамавугольную форму памерам 4×2 м і быў выцягнуты па лініі захад – усход. У заходняй частцы шурфа была выяўлена выкладка з буйных камянёў

памерам да 0,3–0,35 м, арыентаваная па лініі поўнач – поўдзень. Камяні ўкладзены ў два шэрагі, адлегласць паміж якімі складала каля 0,4–0,5 м. Плошча паміж вялікімі камянямі была забутавана дробнымі камянямі памерам да 0,1–0,15 см, а ў заходняй частцы выкладкі выяўлена праслойка глінянай абмазкі. Магчыма меркаваць, што дадзены падмурак маркіруе месца размяшчэння нейкай гаспадарчай пабудовы.

У працэсе раскопак 2019 г. была сабрана прадстаўнічая калекцыя індывідуальных і масавых знаходак. Ніжэй будзе засяроджана ўвага толькі на тых матэрыялах, якія маюць найбольшую каштоўнасць для вызначэння храналогіі культурных напластаванняў на востраве Манастыр.

Пачатак чалавечай жыццядзейнасці на востраве можа быць аднесены да эпохі неаліту – бронзавага веку, аб чым сведчаць знаходкі апрацаванага крэменю, у тым ліку адшчэпаў і медыяльнай часткі пласціны<sup>7</sup>.

Наступны этап гаспадарчай актыўнасці фіксуецца ў сярэдзіне – другой палове I тыс. н. э. Ён засведчаны невялікай серыяй фрагментаў ляпной керамікі гладкасценнага посуду, які быў выраблены з цеста з дамешкам некалібраванай жарствы.

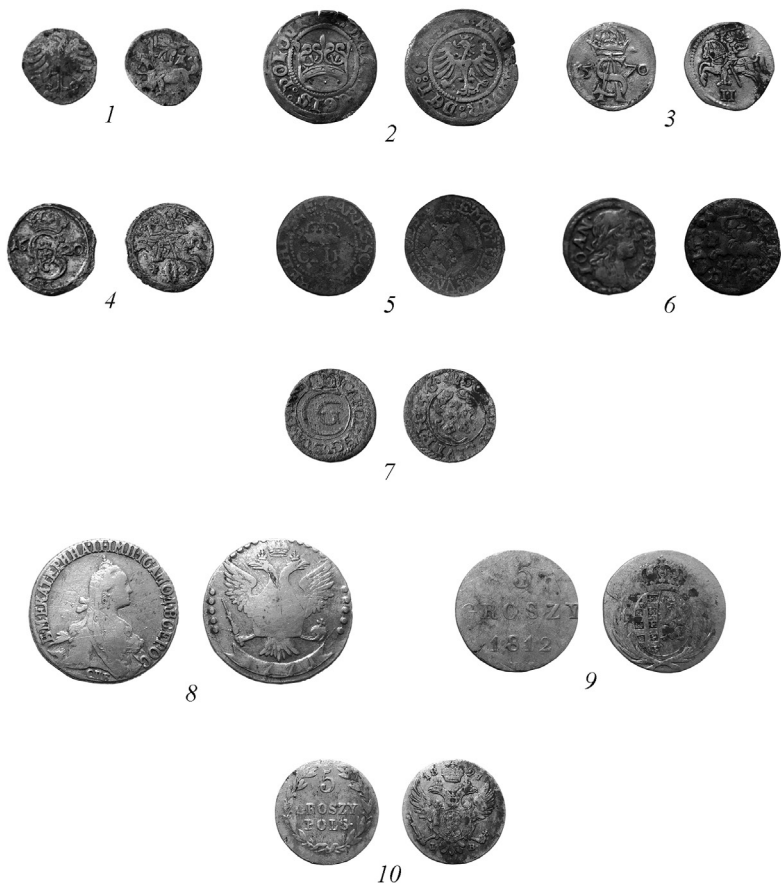
Пэўная гаспадарчая дзейнасць на востраве магла адбывацца і ў старажытнарускі час, пра што сведчыць выяўленне фрагмента венца кругавой пасудзіны з S-падобным профілем і акруглым краем, які можа быць аднесены да полацкай керамікі тыпу ША паводле Георгія Штыхава. Такая кераміка з’яўляецца ў культурным слоі Верхняга замка ў Полацку ўжо ў XI ст. і колькасна пераважае над іншымі тыпамі на працягу XII – першай паловы XIII ст. [21, с. 81–82].

Аднак на працягу ўсіх пералічаных перыядаў гаспадарчае засваенне вострава насіла абмежаваны характар і не прывяло да фарміравання колькі-небудзь магутнага культурнага слою. У сваю чаргу, актыўная жыццядзейнасць на востраве пачынаецца толькі з часу заснавання тут праваслаўнага манастыра.

Сярод індывідуальных знаходак варта асобна адзначыць прадстаўнічую нумізматычную калекцыю, якая складасца з 64 манет канца XV – першай трэці XIX ст. (мал. 10). Найбольш раннія манеты належаць да перыяду панавання Аляксандра Ягелончыка (1492–1506), што добра суадносіцца з першай згадкай манастыра ў пісьмовых крыніцах. Найбольш позняя манета – 10 грошаў 1827 г. Каралеўства Польскага – маркіруе фінал актыўнай гаспадарчай дзейнасці на востраве, які супадае з часам гібелі манастыра ў пажары<sup>8</sup>.

<sup>7</sup> Вызначэнне крамянёвых артэфактаў з раскопак на востраве Манастыр ажыццявіў навуковы супрацоўнік Беларускага дзяржаўнага музея гісторыі рэлігіі **Аляксандр Гаршкоў**.

<sup>8</sup> Апрацоўку нумізматычнай калекцыі ажыццявіў магістр гістарычных навук **Аляксей Краснагір**.



Мал. 10. Манастыр 2019. Манеты: 1 – дэнарый, Вялікае Княства Літоўскае, білон, 1492–1506 гг.; 2 – паўгрош, Каралеўства Польскае, білон, 1501–1506 гг.; 3 – двудынарый, Вялікае Княства Літоўскае, білон, 1570 г.; 4 – двудэнарый, Вялікае Княства Літоўскае, білон, 1620 г.; 5 – тэрнер (падвойны пені), Шатландыя, медзь, 1632/33 г.; 6 – солід, Вялікае Княства Літоўскае, медзь, 1666 г.; 7 – солід, горад Рыга пад шведскай акупацыяй, білон, 1656 г.; 8 – 20 капеек, Расійская імперыя, срэбра, 1771 г.; 9 – 5 грошаў, Герцагства Варшаўскае, білон, 1812 г.; 10 – 5 грошаў, Царства Польскае, білон, 1821 г. (1–2, 4, 6–7 – Шурф II; 3, 8–10 – Шурф I; 5 – Шурф III).  
*Фота М. А. Плавінскага, 2020 г.*



Мал. 11. Манастыр 2019. Дэталі вопраткі, прадметы побыту і прылады працы: 1 – гузік, шкло; 2 – гузік, жалеза; 3–7 – пяцелькі для зашпільвання вопраткі (3–4, 7 – жалеза, 5–6 – каляровы метал); 8–9 – нашыўкі, каляровы метал; 10 –



Храналагічна, зыходзячы з частотнасці знаходак, усе манеты магчыма падзяліць на тры групы:

- 1) канец XV – канец 1570-х гг. (мал. 10: 1–3);
- 2) 1600-я – канец 1660-х гг. (мал. 10: 4–7);
- 3) 1710-я – канец 1820-х гг. (мал. 10: 8–10).

У калекцыі пераважаюць манеты рэгіянальнай чаканкі, выпушчаныя манетнымі дварамі Вялікага Княства Літоўскага (30 адзінак) і Польшчы (17 адзінак), а таксама тэрыторый, якія знаходзіліся з імі ў шчыльнай палітычнай і эканамічнай сувязі (Рыга, Мітава, Каралявец – 9 адзінак). Улічваючы вядомы «інтэрнацыяналізм» манетнага абарачэння ў разглядаемы перыяд, не з’яўляецца выпадковай таксама наяўнасць некаторай колькасці іншаземнай манеты (капейкі, адчаканеныя ў Вялікім Ноўгарадзе, Маскве і Санкт-Пецярбургу, тэрнер з Эдынбурга – усяго 4 адзінкі).

Вяўленыя манеты з’яўляліся найбольш тыповымі прадстаўнікамі грашовага абарачэння свайго часу і прызначаліся ў першую чаргу для паўсядзённых разлікаў. У цэлым, гэта можа адначасова сведчыць як аб інтэнсіўных таварна-грашавых адносінах, так і аб невысокім узроўні эканамічнага развіцця манастыра.

Апрача манет, да ліку індывідуальных знаходак належаць дэталі вопраткі (гузікі, зашпількі, нашыўкі, спражка) і ўпрыгажэнні (пярсце́нак), прадметы побыту (фрагмент люлькі, ключ, фрагмент рагавага двухбаковага грабенчыка, шыла, лязо нажа, тыльная накладка на тронкі нажа, фрагмент бронзавага ланцужка), прылады працы (рыбалоўныя кручкі) (мал. 11). Цікавай знаходкай, звязанай з рэлігійным жыццём манастыра, з’яўляецца каменная пацерка шаснаццаціграннай формы, верагодна, ад ружанца (мал. 11: 10).

Як ужо было адзначана, у Шурфе I выяўлена пахаванне, датаванае якога можа быць вызначана ў межах XVII ст. Апрача таго, у працэсе даследаванняў 2019 г. у Раскопе I і Шурфах I–III было выяўлена ў пераадкладзеным выглядзе 11 асобных костак чалавека. На падставе праведзенага антрапалагічнага аналізу вызначана, што гэтыя косткі

- ➔ 10 – пацерка ад ружанцу, камень; 11 – спражка, жалеза; 12 – пярсце́нак, каляровы метал; 13 – ланцужок, каляровы метал; 14 – фрагмент кубачка ад люлькі, гліна; 15 – фрагмент ключа, жалеза; 16 – шыла, жалеза; 17 – фрагмент грабенчыка, рог; 18 – фрагмент ляза нажа, жалеза; 19 – тыльная накладка на рукаець нажа, каляровы метал; 20–21 – рыбалоўныя кручкі (20 – каляровы метал, 21 – жалеза); 22 – прадмет з вінтавай нарэзкай, жалеза; 23 – фігурная накладка, каляровы метал; 24 – фрагмент каванага фігурнага вырабу, жалеза (1–5, 7, 12, 14, 20–21 – Раскоп I; 6, 11, 15–19, 24 – Шурф II; 8–10 – Шурф I; 13, 22–23 – Шурф III).

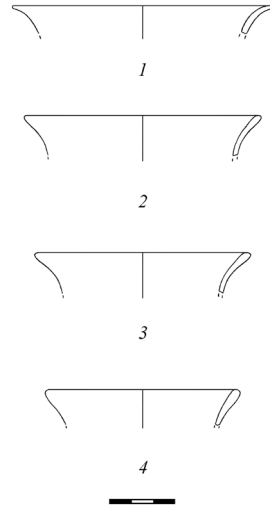
*Малюнк і фота М. А. Плавінскага, 2020 г.*

належаць некалькім індывідам (ад трох да адзінаццаці)<sup>9</sup>. Выяўленне непатурбаванага пахавання і цэлага шэрагу пераадакладзеных чалавечых парэшткаў дазваляе меркаваць, што на даследаваным участку вострава Манастыр у XVII ст. функцыянаваў некропаль, у якім маглі хаваць мясцовых манахаў.

Сярод масавых знаходак магчыма вылучыць наступныя асноўныя катэгорыі: кераміка, шкляныя вырабы, будаўнічыя матэрыялы, астэалагічныя і іхтыялагічныя матэрыялы (косткі і луска рыб).

Пры характарыстыцы асартыменту керамічнага і шклянога посуду, звязанага з функцыянаваннем на востраве манастыра, магчыма адзначыць наяўнасць сярод посуду серыі фрагментаў з празрыстага зеленаватага шкла, якія мелі раскрытыя, адагнутыя вонкі венцы дыяметрам 10–12 см (мал. 12). Падобныя пасудзіны найбольш надзейна інтэрпрэтуюцца ў якасці лампадак. Варта адзначыць, што экзэмпляры з манастыра знаходзяць вельмі блізкія аналогіі сярод лампадак другой паловы XVIII ст. з бібліятэкі Полацкага езуіцкага калегіума [19, с. 133, рис. 4].

Выяўленыя будаўнічыя матэрыялы могуць быць падзелены на дзве групы. Будаўнічыя матэрыялы першай групы належаць да манастырскіх будынкаў, апісанне якіх было зроблена ў 1819 г., незадоўга да таго, як манастыр згарэў. Да гэтай групы належаць шматлікія жалезныя каваныя цвікі, пакрытыя акалінай (1085 адзінак), кавалкі жалезнай бляхі ад даху са слядамі знаходжання ў агні, фрагменты аконнага шкла, частка з якіх аплаўлена, і свінцовыя аканіцы. Да гэтай жа групы належаць пліткі ад падлогі, якія былі пакрыты палівай шэрага і цёмна-карычневага (амаль чорнага) колеру, частка з якіх нясе на сабе сляды другаснага абпалу (мал. 13: 1–3). Да другой групы будаўнічых матэрыялаў адносяцца нешматлікія дробныя фрагменты кафлі. У працэсе раскопак



Мал. 12. Манастыр 2019.  
Фрагменты шкляных лампадак  
(усе – Шурф I). Малюнкi  
М. А. Плавінскага, 2020 г.

<sup>9</sup> Антрапалагічнае вызначэнне парэшткаў чалавека з раскопак на востраве Манастыр ажыццявіла студэнтка Міжнароднага дзяржаўнага экалагічнага інстытута імя А. Д. Сахарова Беларускага дзяржаўнага ўніверсітэта **Валянціна Віннікава**.

2019 г. кафлі было знойдзена надзвычай мала. Сярод наяўных знаходак маюцца фрагменты вонкавых пласцін тэракотавай і зялёнапаліванай кафлі (мал. 13: 4–12) і фрагменты румпы.

Цікавасць мае выяўлены ў Шурфе III фрагмент гаршковай кафлі з квадрыфольным вусцем (мал. 13: 13), які сведчыць аб магчымасці існавання на востраве кафляных печаў ужо ў XVI ст. (лічыцца, што выраб гаршковай кафлі з квадрыфольным вусцем на тэрыторыі Беларусі працягваўся з другой паловы XIV да пачатку XVI ст., хаця ў наборах кафлі некаторых печаў яны маглі выкарыстоўвацца яшчэ на працягу некалькіх наступных дзесяцігоддзяў [8, с. 321–322].

У тым жа Шурфе III быў выяўлены таксама фрагмент цэгля-пальчаткі (мал. 13: 14). Нягледзячы на сваю адзінкавасць, ён мае вялікую цікавасць, бо дазваляе меркаваць аб пэўнай будаўнічай актыўнасці з выкарыстаннем цэгля на востраве Манастыр да ўзвядзення будынка манастыра, апісанага ў 1819 г.

## Выводы

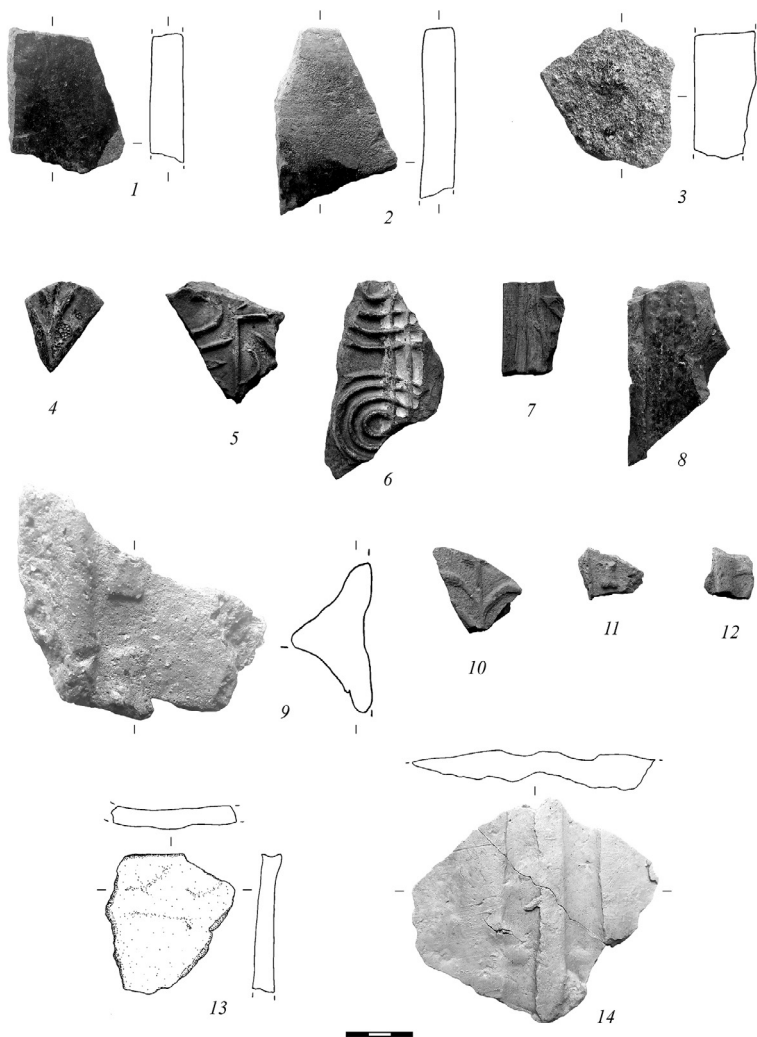
Адметнай асаблівасцю рэканструкцыі гісторыі Браслаўскага Прачысценскага манастыра з’яўляецца тое, што ў распараджэнні даследчыкаў маецца значная колькасць пісьмовых крыніц, а таксама прадстаўнічая нумізматычная калекцыя, сабраная ў працэсе раскопак 2019 г. Карэляцця звестак з пісьмовых крыніц, археалагічных і нумізматычных даных дазваляе дастаткова падрабязна рэканструяваць асноўныя этапы гісторыі манастыра:

1) праваслаўны манастыр на востраве на возеры Неспіш узнікае ў XV ст., у 1501 г. манастыр ужо функцыянаваў, а прадстаўнічая серыя манет Аляксандра Ягелончыка сведчыць аб актыўнай гаспадарчай дзейнасці на востраве ў канцы XV – пачатку XVI ст.;

2) пасля заключэння Брэсцкай царкоўнай уніі ў 1596 г. манастыр вызнаў юрысдыкцыю ўніяцкай іерархіі і дзейнічаў, прынамсі, да 1630-х гг.;

3) з сярэдзіны XVII ст. (з часоў Трынаццацігадовай вайны) і да заканчэння Вялікай Паўночнай вайны (да 1720-х гг.) манастыр дэ-факта не дзейнічаў, а на працягу гэтага часу, пасля 1660-х гг., амаль не фіксуецца выпадзенне ў культурны слой помніка манетных знаходак, якое аднаўляецца толькі ў 1710-я гг., таму варта меркаваць, што менавіта ў той час, калі функцыянаванне манастыра прыпыняецца (ці згортваецца), на даследаваным у 2019 г. участку існаваў некропаль;

4) першыя дакладныя і падрабязныя дадзеныя аб дзейнасці Браслаўскага Прачысценскага манастыра ў XVIII ст. адносяцца да 1730-х гг., перыяд яго росквіту пачынаецца з сярэдзіны 1760-х гг., і паводле апісання 1819 г. на востраве меліся наступныя будынкi: царква са склюдаванага



Мал. 13. Манастыр 2019. Будаўнічыя матэрыялы: 1–3 – фрагменты плітак ад падлогі, 4–13 – фрагменты кафлі, 14 – фрагмент цэглы-пальчаткі; 1–3, 6, 8 – гліна, паліва, 4–5, 7, 9–14 – гліна (1–2, 9–11 – Шурф I; 3, 13–14 – Шурф III; 4–8 – Раскоп I; 12 – Шурф II). Малюнк і фота М. А. Плавінскага, 2020 г.

дрэва на каменным падмурку, васьмівугольная двух'ярусная званіца са склюдаванага дрэва, аднапавярховы манастыр са склюдаванага дрэва (меў два крылы, у левым пражываў архімандрыт, у правым знаходзіліся манаскія келлі), кухарскі флігель са склюдаванага дрэва ў канцы правага крыла манастыра, вядлярня са склюдаванага дрэва, лядоўня, стайня, гумно і хлявы;

5) на пачатку 1830-х гг. на востраве адбыўся пажар, які паклаў канец існаванню манастыра і які выразна прасочваецца паводле археалагічных даных; з канца 1820-х гг. спыняецца выпадзенне на востраве манетнага матэрыялу.

Відавочна, у працэсе раскопак 2019 г. былі выяўлены падмуркі аднаго з крылаў манастыра, што быў узведзены на месцы могілак, якія былі спляжаны ў працэсе разбудовы. Датаванне часу разбудовы манастыра на дадзеным этапе можа быць аднесена да сярэдзіны – другой паловы XVIII ст.

#### КРЫНІЦЫ І ЛІТАРАТУРА

1. Kazanie o Przenaydostoiniejszey Matce Boskiey Maryi Pannie na wszystkie iey uroczystości podług obrządku Kościoła Wschodniego przez xiędza Jana Hieronima Nereziusza, bazylianina, opata brasławskiego, miane. – Wilno : w drukarni bazylianów, 1774. – 358 s.
2. Kazanie w dzień Wniebowzięcia Nayswiętszey Maryi Panny przez xiędza Heronima Nereziusza, bazylianina, opata brasławskiego, w cerkwi swoiey opatskiey roku 1777 miane. – Wilno : w drukarni bazylianów, 1777. – 34 s.
3. Österreichische Nationalbibliothek. Nr. 3847. – Visitaciones Monasteriorum Ordinis S. Basilii. 1736–1741. – 292 p.
4. Археографический сборник документов, относящихся к истории Северозападной Руси, издаваемый при Управлении Виленского Учебного Округа. – Т. 12. – Вильна : Типография А. Г. Сыркина, 1900. – XLVII + 230 с.
5. Блакітны скарб Беларусі: рэкі, азёры, вадасховішчы, турыскі патэнцыял водных аб'ектаў. – Мінск : БелЭн, 2007. – 480 с.: іл. 280, карт 239, схем 321.
6. Варонін, В. А. Браслаўскі Прачысенскі манастыр на востраве паводле прывілея Жыгімонта I 1540 года // Браслаўскія чытанні. Матэрыялы VI-й навукова-краязнаўчай канферэнцыі, прысвечанай 150-й гадавіне з дня нараджэння браслаўскага лекара, грамадскага дзеяча С. Нарбута (1853–1926), 7–8 мая 2003 г. / рэд. рада: К. Шыдлоўскі [і інш.]. – Браслаў : [б/в], 2003. – С. 13–15.
7. Дучиц, Л. В. Отчет о полевых исследованиях в 1978 г. // Фонд археалагічнай навуковай дакументацыі Цэнтральнага навуковага архіва Нацыянальнай акадэміі навук Беларусі. – Спр. № 576.

8. Заяц, Ю. А. Кафля і кафляныя печы // Археалогія Беларусі. – Т. 4: Помнікі XIV–XVIII стст. – Мінск : Беларуская навука, 2001. – С. 319–348.
9. Лісейчыкаў, Д. В., Бобер, І. М. «Варуючы і мілуючы малъжонку мою законную веньчальную...»: жыццё і смерць мітрапаліта-«дважэнца» Анісіфара Дзевачкі // Беларускі гістарычны часопіс. – 2018. – №. 5. – С. 11–23.
10. Нацыянальны гістарычны архіў Беларусі (далей – НГАБ). – Ф. 136 (Мінская духоўная праваслаўная кансісторыя). Воп. 1. Спр. 41257. – Генеральныя візіты базэльянскіх манастыроў Літоўскай правінцыі. 1819 г. – 310 арк.
11. НГАБ. – Ф. 1747 (Браслаўскі земскі суд). Воп. 1. Спр. 1. – Актавая кніга Браслаўскага земскага суда. 1603–1606 гг. – 314 арк.
12. НГАБ. – Ф. 1747. Воп. 1. Спр. 2. – Актавая кніга Браслаўскага земскага суда. 1610–1614 гг. – 324 арк.
13. НГАБ. – Ф. 1747. Воп. 1. Спр. 37. – Актавая кніга Браслаўскага земскага суда. 1606–1610 гг. – 324 арк.
14. НГАБ. – Ф. 1755. Воп. 1. Спр. 16. – Актавая кніга Гродзенскага земскага суда за 1599–1601 гг. – 1072 арк.
15. Плавінскі, М. А. Познесярэднявечныя селішчы Браслаўскага Паазер’я (па матэрыялах раскопак 2004–2005 гадоў) // Віцебскія старажытнасці: матэрыялы навуковай канферэнцыі, прысвечанай 150-годдзю з дня нараджэння У. Г. Краснянскага, Віцебск, 17–18 кастрычніка 2013 г. – Віцебск : ВДУ імя П. М. Машэрава, 2017. – С. 110–126.
16. Санкт-Петербургский институт истории Российской академии наук (далей – СПбИИ РАН). Архив. – Ф. 52 (Калекцыя П. Дабрахотава). – Оп. 1. – Д. 324 – Памяннік базэльянаў Літоўскай правінцыі ордэна. 1686–1723 гг. – 107 арк.
17. СПбИИ РАН. Архив. – Ф. 52. – Оп. 1. – Д. 328. – Генеральныя візіты манастыроў Літоўскай правінцыі базэльянскага ордэна. 1704–1705 гг. – 224 арк.
18. СПбИИ РАН. Архив. – Ф. 52. – Оп. 1. – Д. 377. – Метрыка ўступлення ў ордэн Святога Васіля Вялікага Кангрэгацыі Святой Тройцы правінцыі Літоўскай, Рускай і Валынскай. 1674–1697 гг. – 61 арк.
19. Соловьёв, А. А. Помещения библиотеки Полоцкого иезуитского коллегіума XVII – начала XIX вв. по археологическим и документальным данным (проблемы изучения и реконструкции) // Вестник Полоцкого государственного университета. Серия А. Гуманитарные науки. – 2020. – № 1. – С. 129–136.
20. Струков, Д. М. Альбом рисунков. 1864–1867. – Мінск : Беларуская Энцыклапедыя імя П. Броўкі, 2011. – 308 с. : ил.
21. Штыхов, Г. В. Древний Полоцк (IX–XIII вв.). – Мінск : Наука і техника, 1975. – 136 с. : ил.

# Змест

## **АРХІВАЗНАЎСТВА**

*А. М. Латушкін*

Комплекс арыгіналаў актаў агульнадзяржаўнага значэння архіва Вялікага Княства Літоўскага ў гістарыяграфіі краін постсавецкай прасторы 1991–2020 гг.: тэрміналагічны аспект . . . . . 5

## **ПУБЛІКАЦЫЯ І АРХЕАГРАФІЧНАЯ АПРАЦОЎКА**

### **АРХІЎНЫХ ДАКУМЕНТАЎ**

*В. Ф. Голубеў*

Апісанне мястэчка Смаляны, Смалянскага замка і ратушы (важніцы) з інвентара Смалянскага княства 1744 г. . . . . 28

*А. І. Груша, А. Б. Доўнар, С. У. Палехаў*

Судовае рашэнне архіепіскапа і мітрапаліта Кіеўскага і ўсяе Русі Іосіфа II Солтана за 1510 г. . . . . 51

*С. В. Полехов*

Древнейшее упоминание Шклова – 1466 год: послание новгородского наместника Мартина Гаштольда . . . . . 77

## **КРЫНІЦАЗНАЎСТВА**

*З. В. Антановіч*

Архіўныя крыніцы па арганізацыі дзейнасці органаў кіраўніцтва хрысціянскімі канфесіямі на беларускіх землях у канцы XVIII – пачатку XX ст. . . . . 83

*Т. В. Даўгач*

Скаргі і прашэнні ўдзельнікаў аграрных адносін другой паловы XIX – пачатку XX ст. як гістарычная крыніца . . . . . 96

*Ю. М. Лаўрык*

Палемічна-дагматычны зборнік сярэдзіны XVIII ст. з калекцыі «Рукапісныя кнігі» Нацыянальнага гістарычнага музея Рэспублікі Беларусь . . . . . 105

*Д. В. Лісейчыкаў, М. А. Плавінскі*

«Суд на востраве сярод водаў»: Браслаўскі Прачысценскі манастыр у святле пісьмовых крыніц і археалагічных даследаванняў. . . . . 117

*А. А. Скеп'ян*

Гербавыя пячаткі князеў Амелькавічаў. . . . . 138

## **НАВУКОВА-ДАВЕДАЧНЫ АПАРАТ**

*Ю. М. Снапкоўскі*

Сучасныя інфармацыйныя тэхналогіі ў спецыяльных гістарычных дысцыплінах біяграфічнага профілю (на прыкладзе анлайн-картатэкі прафесара Эрыка Амбургера «Іншаземцы ў дарэвалюцыйнай Расіі»). . 158

## **ГІСТОРЫЯ**

*М. М. Кароль*

Змена канфесійнай прыналежнасці як спосаб сацыяльнай адаптацыі ў беларускіх губернях у другой палове XIX ст. (паводле матэрыялаў Нацыянальнага гістарычнага архіва Беларусі) . . 181

*М. Д. Макараў*

Выкананне «падводнай» павіннасці мяшчанскай абшчынай і гарадскія «падводныя» землі Віцебска ў XV–XVII стст. . . . . 190

*А. У. Мацук*

Полацкія соймакі ў 1704–1707 гг. . . . . 206

*С. Н. Рындін*

Марковщинский лагерь военнопленных во время Первой мировой войны (по материалам Национального исторического архива Беларуси) . . . 216

*А. Л. Самович*

Первая мировая война и белорусская школа: военный фактор в деятельности учебных заведений (1914–1918 гг.) . . 225

## **ГІСТАРЫЯГРАФІЯ**

*Д. Ч. Матвейчык*

Унёсак беларускіх гісторыкаў і архівістаў у рэалізацыю польска-савецкага праекта па выданні крыніц па гісторыі паўстання 1863–1864 гг. (1957–1987 гг.) . . . . . 237

## **ГЕНЕАЛОГІЯ**

*Я. С. Глінскі*

Зямляне маёнткаў Урэчча, Новы Двор і Яромічы Слуцкага княства ў другой палове XVI – пачатку XVIII ст.: фарміраванне супольнасці і генеалагічная свядомасць . . . . . 250



*Ф. В. Чарняўскі*

Маршалак Ашмянскага павета Ян Свалынскі (?–1646):  
паходжанне, грамадска-палітычная дзейнасць, маёмаснае становішча . 272

## **РЭЦЭНЗІ І ВОДГУКІ**

*Адынец, А. Э.* Успаміны пра мінулае / А. Э. Адынец. –

Мінск : Лімарыус, 2020. – 360 с. – (Бібліятэка  
«Наша XIX стагоддзе») (С. Л. Лугаўцова). . . . . 288

*Руцков, А.* Judo bučiny : valdovo išdavystės samprata Lietuvoje  
(XIII a. pabaiga – XVI a. vidurys) / А. Руцков. – Vilnius : Lietuvos  
Istorijos Institutas, 2018. – 278 p. (Г. А. Бераставы) . . . . . 302

## **IN MEMORIAM**

*Д. В. Лісейчыкаў, В. В. Урублеўскі*

Памяці калегі і сябра:

Сяргей Уладзіміравіч Жумар (10.11.1958 – 19.05.2021). . . . . 314

Рэзюмэ . . . . . 317

Резюме . . . . . 325

Summary . . . . . 333

Правілы для аўтараў «Архіварыуса». . . . . 341

Guidelines for authors of «Archivaryus». . . . . 343